

عصر پنج شنبه

اگر دانشگاه اصلاح شود مملکت اصلاح می شود.
امام خمینی (ره)

جمهوری اسلامی ایران
وزارت علوم، تحقیقات و فناوری
سازمان سنجش آموزش کشور

آزمون ورودی
دوره های کارشناسی ارشد ناپیوسته داخل
سال ۱۳۸۴

مدیریت جهانگردی
(کد ۱۱۲۵)

نام و نام خانوادگی داوطلب:	شماره داوطلبی:
تعداد سؤال: ۱۸۰	مدت پاسخگویی: ۱۲۰ دقیقه

مواد امتحانی رشته مدیریت جهانگردی، تعداد و شماره سؤالات

ردیف	مواد امتحانی	تعداد سؤال	از شماره	تا شماره
۱	زبان انگلیسی	۳۰	۱	۳۰
۲	برنامه ریزی توسعه و اقتصاد جهانگردی	۳۰	۳۱	۶۰
۳	روش های کمی در جهانگردی (ریاضیات کاربردی - آمار کاربردی - پژوهش عملیاتی)	۳۰	۶۱	۹۰
۴	مدیریت بازاریابی	۳۰	۹۱	۱۲۰
۵	علوم اجتماعی	۳۰	۱۲۱	۱۵۰
۶	تاریخ و جغرافیا	۳۰	۱۵۱	۱۸۰

اسفند ماه سال ۱۳۸۳

استفاده از ماشین حساب مجاز نمی باشد.

Part A: Grammar and Vocabulary

Choose the best answer to each question.

- 1- Pictures ----- with a telescope are inverted.
1) to take 2) taken 3) are taken 4) they took them
- 2- ----- the financial means to remain independent, he decided to seek employment.
1) Deprived of 2) To be deprived of 3) He was deprived of 4) That he was deprived of
- 3- They offer many advantages to small business owners ----- problematic.
1) it is 2) despite its 3) however it is 4) even though it is
- 4- They didn't finish the project in time though they had ----- three weeks to it.
1) adhered 2) supplied 3) allocated 4) regarded
- 5- The man's bad behavior often brought him into ----- with his colleagues.
1) indulgence 2) conflict 3) aggression 4) participation
- 6- The scientist ----- all of his new ideas in this article.
1) achieved 2) coincided 3) compelled 4) incorporated
- 7- With better medicine, we can stop the ----- of that disease.
1) exhibition 2) perception 3) proliferation 4) accumulation
- 8- Planning a meal for 500 people is no ----- matter.
1) trivial 2) obstinate 3) unanimous 4) dimensional

Part B: Cloze Test

Choose the answer that best completes each blank.

In mountainous areas, such as the Alps, electrical storms can be terrifying experiences both for mountaineers and local (9) ----- . Climbers describe frightening (10) ----- in which their hair stands on end, they hear buzzing noises, see flashes and feel (11) ----- in the face of powerful natural forces beyond their control. There is no (12) ----- against lightning bolts, which nearly always cause death, usually from heart failure but precautions can be taken.

- 9- 1) spectators 2) inhabitants 3) advocates 4) pedestrians
- 10- 1) glances 2) attacks 3) explosions 4) incidents
- 11- 1) defense 2) defensive 3) defenseless 4) defensibility
- 12- 1) operation 2) protection 3) elimination 4) recognition

Part C: Reading Comprehension

Read the following passage and answer the questions.

A middle ear infection (*otitis media*) usually starts when a cold causes the eustachian tube between the ear and throat to swell and close. When the tube closes, fluid seeps into the ear and bacteria start to grow. As the body fights the infection, pressure builds up, causing pain. Young children get more ear infections because they get more colds, and their eustachian tubes are more easily blocked.

Symptoms of a bacterial ear infection include earache, dizziness, ringing or fullness in the ears, hearing loss, fever, headache, and runny nose. Children who cannot yet talk may tug on the ear as a sign of pain.

Antibiotic treatment stops bacterial growth, relieving pressure and pain. Left untreated, the pressure can cause the eardrum to rupture. A single eardrum rupture usually does not have long-term consequences. However, repeated ruptures may cause hearing loss.

- 13- The passage mainly discusses -----.
1) the symptoms of middle ear infections 2) why young children get more ear infections
3) the body's response to bacterial infection 4) the causes and effects of middle ear infections
- 14- Serious damage to the ability to hear may occur due to -----.
1) repeated ruptures 2) earache and dizziness
3) headache and runny nose 4) long-term bacterial treatment
- 15- According to the passage, it is NOT true that -----.
1) hearing loss causes pressure
2) pain is relieved as a result of treatment
3) bacteria may grow after the eustachian tube is closed
4) pressure increases when the body reacts to the infection

Directions: Read the following passages and answer the questions.

PASSAGE 1:

This course will focus on some of the global factors that have influenced the development of tourism, and will place emphasis on historical and contemporary issues that are relevant to its management. This will include an analysis of the policy and stakeholder frameworks for tourism that govern its management on an international, regional and local scale. The political dimensions of tourism are seen as being inherent to its development, management and promotion, hence the content of this course provides an important contextual underpinning for subsequent Level Three courses. The course will focus in particular on some of the tensions between global and local priorities in tourism management, particularly in contexts where local communities are relatively disempowered. It will also provide an overview of the way in which tourism is managed in various regions of the world (e.g. Europe, South East Asia, Australasia), as well as discussing different typologies of tourism (e.g. cultural, rural, business, events) and the management implications for each form of tourism. This will include analyses of the tools and techniques that are used to manage tourism in a range of environments, the relationship between hosts and guests, and the role of the tourist as an agent for cultural change. Delivery will be through a series of structured lectures, seminars, and directed activities. This will include analyses of case studies, discussions, videos, guided reading and individual/group presentations.

- 16- The passage is mainly concerned with introducing -----.
- 1) a course in tourism management
 - 2) the historical development of tourism
 - 3) the global factors affecting management
 - 4) a program for the improvement of contemporary tourism
- 17- The word "underpinning" (line 6) is closest in meaning to -----.
- 1) basis
 - 2) situation
 - 3) program
 - 4) text
- 18- The passage gives examples of all of the following EXCEPT -----.
- 1) various categories of tourism
 - 2) case studies relevant to tourism
 - 3) the continents in which tourism is managed
 - 4) the issues related to tourism management
- 19- According to the passage, tourism -----.
- 1) is managed well in Europe
 - 2) is a medium of cultural change
 - 3) has disempowered certain local communities
 - 4) is inherent to the development of every country
- 20- According to the passage, it is true that -----.
- 1) the course will mainly discuss the political aspect of tourism
 - 2) priority should be given to the local scale of tourism
 - 3) the course will be followed by Level Three courses
 - 4) cultural tourism is more common than business one

PASSAGE 2:

Ecotourism projects must go beyond prevailing notions of "the overlap between nature tourism and sustainable tourism" to encompass the social dimensions of productive organization and environmental conservation. Ecotourism must do more than create a series of activities to attract visitors, offering them an opportunity to interact with nature in such a way as to make it possible to preserve or enhance the special qualities of the site and its flora and fauna, while allowing local inhabitants and future visitors to continue to enjoy these qualities. They must also establish a durable productive base to allow the local inhabitants and ecotourist service providers to enjoy a sustainable standard of living while offering these services.

The study of ecotourism offers many opportunities to reflect on the importance of sustainability, and the possibilities of implementing approaches which move us in a new direction. But it also suggests that there are significant obstacles. Overcoming these obstacles requires more than well-intentioned policies; it requires a new correlation of social forces, a move toward broad-based democratic participation in all aspects of life, within each country and in the concert of nations. Strategies to face these challenges must respond to the dual

challenges of insulating these communities from further encroachment and assuring their viability.

- 21- The main idea of the first paragraph is that -----.
- 1) we should go beyond environmental conservation
 - 2) local inhabitant should provide ecotourists with better services
 - 3) the social aspects of ecotourism should be taken into account
 - 4) there should an overlap between nature tourism and sustainable economic development
- 22- The word "enhance" (line 5) is closest in meaning to -----.
- 1) change
 - 2) ignore
 - 3) improve
 - 4) keep
- 23- One of the effects of ecotourism which should be avoided is -----.
- 1) the dominance of nature tourism over sustainable tourism
 - 2) the imposition of a global notion of democracy on communities
 - 3) too much importance given to sustainability
 - 4) too much influence exerted on community life
- 24- According to the passage, ecotourism -----.
- 1) requires programs emphasizing encroachment of global notions
 - 2) is based on only local inhabitants' interests
 - 3) is synonymous with flora and fauna
 - 4) must go beyond attracting visitors
- 25- The word "They" (line 7) refers to -----.
- 1) activities
 - 2) inhabitants
 - 3) projects
 - 4) visitors
- 26- According to the passage, it is NOT true that -----.
- 1) ecotourism should go beyond mere social dimensions
 - 2) well-intentioned policies fail to remove all obstacles
 - 3) ecotourism must facilitate the visitors-nature interaction
 - 4) visitors should contribute to the preservation of sites

PASSAGE 3:

Most resource-poor island states trying to manage to survive on the global economy cannot afford to neglect the economic opportunities tourism offers. As they suffer from the continuing slide of international commodity prices, many have no alternative but to offer their natural beauty—and cheap labor costs—to attract the tourist industry. Following rules for sustainable tourism—while tough—could reduce the risks to the environment.

So, what rules keep you profitably safe and sustainably beautiful. The first rule is: keep tourists all in one place for as long as you can during their visit to your island. Leaving aside the thorny issues of foreign ownership and oversaturation, Hawaii can teach us a few things about safe tourism. The world's most recognized tourist destination is Waikiki. Now Waikiki was not always a beach—it was a swamp before developers trucked in white sand to create the fabled strand. The hotels on Waikiki all rose out of the same swamp and reclaimed lands. Which neatly encapsulates your second rule of safe tourism: do not displace any existing destinations. Waikiki itself, with some 30,000 hotel rooms, covers little more than seventeen city blocks. Despite its small area, the great majority of the five million tourists who visit Hawaii every year do not venture beyond this luxurious ghetto, much to the delight of the indigenous communities.

- 27- The only option available to most resource-poor island states is to -----.
- 1) use their natural beauty for tourism industry
 - 2) sell their goods at lower prices
 - 3) reduce the cost of labor
 - 4) export their resources
- 28- The word "indigenous" (line 16) is closest in meaning to -----.
- 1) existing
 - 2) generous
 - 3) large
 - 4) native
- 29- According to the passage, Waikiki -----.
- 1) is next to Hawaii
 - 2) used to be a swamp
 - 3) is the 17th largest city in Hawaii
 - 4) was first occupied by while people

30- According to the passage, it is true that -----.

- 1) most tourists prefer Hawaii to Waikiki
- 2) most poor islands neglect their natural beauty
- 3) local people are not satisfied with the majority of tourists
- 4) Waikiki is a good example of sustainable tourism

برنامه‌ریزی توسعه و اقتصاد جهانگردی

- ۲۱- سه عنصر بنیادی طراحی محیطی در یک برنامه توسعه گردشگری عبارتند از:
 (۱) دانش، تجربه و علاقه
 (۲) زمان، بودجه و نیروی انسانی
 (۳) محیط طبیعی، محیط اقتصادی و محیط اجتماعی
 (۴) ساکنین محلی، بازدیدکنندگان و منطقه مورد بازدید
- ۲۲- کدام دسته رویکردها در زمره رویکردهای برنامه ریزی توسعه جهانگردی نمی‌باشد؟
 (۱) اجتماعی، اقتصادی، فرهنگی
 (۲) توسعه پایدار، مردمی، اجرایی
 (۳) مداوم، نموی، قابل انعطاف
 (۴) نظام‌مند، فراگیر، یکپارچه
- ۲۳- وقتی هزینه‌کرد گردشگران در اقتصاد محلی جریان پیدا می‌کند و برای بسیاری مردم محلی و کسب و کارشان منفعت‌زا است آن را می‌نامیم.
 (۱) اثر تکثری
 (۲) کشش درآمدی
 (۳) مازاد سفر
 (۴) نشتی
- ۲۴- کدام عبارت در خصوص زیر ساخت‌ها صحیح است؟
 (۱) زهکشی از اقدامات اساسی است که معمولاً توسط بخش خصوصی انجام می‌شود.
 (۲) دفع فاضلاب و زباله جامد مقصدهای گردشگری، مشکلات زیست محیطی بوجود می‌آورد.
 (۳) تأمین نیروی الکتریسیته کافی برای توسعه جهانگردی می‌تواند نقص کمبود سایر منابع را مرتفع کند.
 (۴) تهیه آب در تکمیل زیر ساخت‌های توسعه جهانگردی بعد از دسترسی به حمل و نقل، بحرانی‌ترین مسئله است.
- ۲۵- سه دسته تحلیل‌های زیر:
 الف) تحلیل بازار، تسهیلات گردشگری و نیازهای زیرساختی
 ب) تحلیل محیط‌های طبیعی و مصنوعی
 ج) تحلیل عوامل سازمانی
- (۱) سه جنبه اصلی تجزیه و ترکیب برنامه‌ریزی توسعه گردشگری هستند.
 (۲) جزو گام‌های ضروری برای برنامه‌ریزی توسعه گردشگری نیستند.
 (۳) سه رویکرد برنامه‌ریزی توسعه جهانگردی را نشان می‌دهند.
 (۴) اساس پیش بینی تقاضای آتی گردشگری هستند.
- ۲۶- رویکرد محیطی در برنامه‌ریزی توسعه جهانگردی مبین آن است که:
 (۱) در توسعه گردشگری مشکلات اجتماعی بوجود نخواهد آمد.
 (۲) دیدگاه اساسی برنامه توسعه گردشگری مورد ملاحظه قرار گرفته است.
 (۳) داده‌های لازم برای تنظیم برنامه توسعه پایدار گردشگری قابل تحصیل است.
 (۴) حفاظت از محیط طبیعی و مصنوعی و الگوهای فرهنگی - اجتماعی در فرایند برنامه‌ریزی لحاظ شده‌اند.
- ۲۷- کدام عبارت در مورد هدف‌های کلان برنامه توسعه جهانگردی صحیح نیست؟
 (۱) هدف‌های کلان را مدیریت عالی نظام مشخص می‌کند.
 (۲) هدف‌های کلان ناظر به دوره زمانی برنامه است و باید طی برنامه محقق شوند.
 (۳) هدف‌های کلان، چارچوبی برای مجموعه اقدامات لازم جهت دستیابی به نتیجه را تعیین می‌کنند.
 (۴) هدف‌های کلان به گونه‌ای مشخص می‌شوند که قابلیت کمی کردن در مراحل بعدی برنامه‌ریزی را داشته باشند.
- ۲۸- بسیاری از جاذبه‌ها رکودناپذیر به نظر می‌رسند زیرا:
 (۱) دسترسی به آنها ارزانتر از سایر فعالیت‌های تفریحی است.
 (۲) ویژگی‌های منحصر به فرد فرهنگی و طبیعی یک ناحیه را منعکس می‌کنند.
 (۳) مردم تمایل دارند حتی در دوران رکود اقتصادی هم کار زیبایی برای خود انجام دهند.
 (۴) معمولاً پذیرای خانواده‌های متمول هستند و این افراد کمتر تحت تأثیر رکود اقتصادی قرار می‌گیرند.
- ۲۹- کدام عبارت صحیح نمی‌باشد؟
 (۱) بیشتر جاذبه‌ها متعلق به بخش خصوصی است.
 (۲) برای توسعه جاذبه‌ها باید هر ناحیه به صورت جداگانه سنجیده شود.
 (۳) مانع اصلی برای سرمایه‌گذاری جدید روی توسعه جاذبه‌ها کمبود تقاضای گردشگران است.
 (۴) تأمین هزینه توسط دولت و تضمین وام بخش خصوصی معمول‌ترین شیوه تأمین منابع مالی لازم برای سرمایه‌گذاری در توسعه جاذبه‌هاست.
- ۴۰- احساس ثبات سیاسی یک منطقه، خواه واقعیت داشته باشد یا نه:
 (۱) فی نفسه، یک عامل مهم در جذب جهانگردان است.
 (۲) موجب تشبیت قیمت خدمات گردشگری می‌شود.
 (۳) زمینه تنظیم برنامه‌های پیشبردی است.
 (۴) بخش بندی بازار بالقوه را تسهیل می‌کند.
- ۴۱- از نظر برنامه‌ریزی توسعه جهانگردی اجزاء یک مقصد گردشگری عبارتند از:
 (۱) دولت، بخش خصوصی و بخش تعاونی
 (۲) توسعه پایدار، توسعه جامع و توسعه ترغیب کننده
 (۳) برنامه‌ریزی، فهرست برداری، تأمین هزینه، توسعه و ارزیابی
 (۴) منابع طبیعی، تأسیسات زیر بنایی، فراساخت‌ها، حمل و نقل و مهمان نوازی

۴۲- اولین گام برای شناسایی و ارزیابی جاذبه‌های گردشگری کدام است؟

- (۱) بررسی بازارهای بالقوه و مطالعات جغرافیایی
 - (۲) دسته بندی مشخصه‌های انواع جاذبه‌های گردشگری
 - (۳) بررسی‌های میدانی، بازدید از مشخصات جاذبه‌ها و فهرست برداری
 - (۴) تحقیق اسنادی، نظرخواهی از کارشناسان ادارات دولتی و مصاحبه با اشخاص مطلع محلی
- ۴۳- معمولاً خانوارهای با درآمد بالا، مخارج بیشتری به تحصیلات فرزندانشان اختصاص می‌دهند. بنابراین می‌توان نتیجه‌گیری کرد که تحصیلات، یک کالای است.

- (۱) پست (۲) جانشین (۳) عادی (۴) مکمل
- ۴۴- استفاده از کدام ابزار در قیمت گذاری اطاق هتلها متداول است؟
- (۱) ضریب تکاثری (۲) قاعده هویارت (۳) جدول داده ستانده (۴) کشش درآمدی

- ۴۵- مجموع ارزش افزوده بخش‌ها عبارت است از:
- (۱) تولید ناخالص داخلی به قیمت بازار (۲) تولید ناخالص داخلی به قیمت عوامل
- (۳) تولید ناخالص ملی به قیمت بازار (۴) هیچ کدام

۴۶- کدام شاخص نشان دهنده توزیع در آمد یک جامعه می‌باشد؟

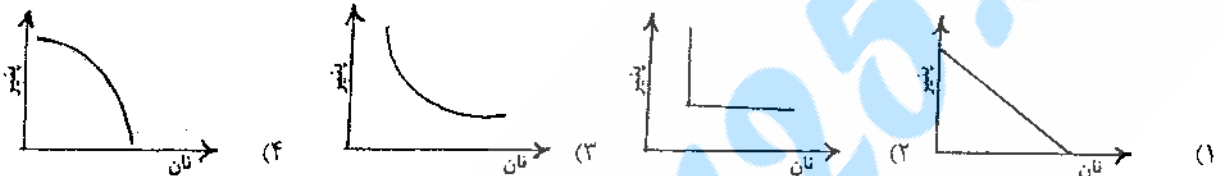
(۱) درآمد ملی سرانه (۲) مصرف ملی (۳) ضریب جینی (۴) ضریب تکاثر

۴۷- کدام عبارت در خصوص جدول داده ستانده صحیح نیست؟

- (۱) ابزار مناسبی برای برنامه‌ریزی است. (۲) ابزار مناسبی برای پیش‌بینی است.
- (۳) ابزار مناسبی برای استخراج ضریب تکاثری است. (۴) یکی از مشکلات آن جمع‌آوری داده‌های مطمئن و به موقع است.

۴۸- منحنی بی‌تفاوتی حسین با ترجیحات زیر چگونه است؟

« حسین نه از پنیر خالی خوشش می‌آید نه از نان خالی، بر عکس عاشق نان و پنیر است.»



۴۹- کدام عامل طبق تعریف آدرین پول تعیین کننده مطلوبیت افراد از سفر نیست؟

- (۱) اطمینان پذیری از حمل و نقل (۲) تعداد سایت‌های گردشگری
- (۳) حضور شرکت‌های معتبر گردشگری (۴) طیف غذاهای ارائه شده

۵۰- رتبه بندی مناطق جهان در سال ۲۰۰۲ از لحاظ تعداد گردشگر ورودی کدام است؟

- (۱) آمریکا- اروپا- آسیای شرقی و اقیانوسیه- آفریقا (۲) آمریکا- آسیای شرقی و اقیانوسیه- اروپا- آفریقا
- (۳) اروپا- آسیای شرقی و اقیانوسیه- آمریکا- آفریقا (۴) اروپا- آمریکا- آسیای شرقی و اقیانوسیه- آفریقا

۵۱- آثار مخارج گردشگری بر سایر فعالیت‌های اقتصادی را آثار می‌نامند.

- (۱) اقتصادی، فرهنگی و اجتماعی (۲) فرهنگی، اجتماعی و سیاسی
- (۳) مستقیم، غیر مستقیم و القایی (۴) مستقیم و غیر مستقیم

۵۲- نرخ بازدهی داخلی پروژه نرخی است که:

- (۱) برابر حاصل تقسیم سود به ارزش دارایی‌های یک پروژه است. (۲) در آن ارزش فعلی خالص یک پروژه صفر می‌شود.
- (۳) همان سود قبل از کسر مالیات می‌باشد. (۴) همان نرخ بهره بازار می‌باشد.

۵۳- کدام عبارت صحیح است؟

- (۱) مسافرت هنگامی افزایش می‌یابد که هزینه‌ها کاهش یابد.
- (۲) افزایش نرخ ارز موجب افزایش تقاضای گردشگران خارجی می‌شود.
- (۳) همبستگی نرخ ارز و تقاضای گردشگری لزوماً علت و معلولی است.
- (۴) تراز پرداخت‌ها جدولی است که جمع‌بندی دریافت‌ها و پرداخت‌های جاری یک کشور طی زمان مشخص را نشان می‌دهد.

۵۴- تابع مصرف جامعه‌ای عبارت است از: $C = 1000 + 0.8Y$ میل نهایی به پس انداز این جامعه کدام است؟

- (۱) $\frac{1}{0.8}$ (۲) ۰٫۲ (۳) ۰٫۸ (۴) ۱۰۰۰

۵۵- فردی می‌گوید برای من فرقی نمی‌کند که قیمت سفر به کیش چقدر است. من سالانه یک سفر به کیش باید داشته باشم. سفر به کیش برای این فرد:

- (۱) کشش قیمتی صفر دارد. (۲) کشش قیمتی واحد دارد.
- (۳) کشش قیمتی بی‌نهایت دارد. (۴) کشش قیمتی برابر با کشش درآمدی دارد.

۵۶- کدام یک از صنایع عموماً در وضعیت اشباع شده‌ای (عرضه بیش از تقاضا) قرار دارند؟

- (۱) هتل داری (۲) حمل و نقل ریلی (۳) خطوط هوایی (۴) رستوران داری

- ۵۷- کدام عبارت از مشخصه‌های بازار گردشگران ورودی به ایران نیست؟
 (۱) درآمد متوسط ناشی از هر گردشگر ورودی به ایران کمتر از متوسط درآمد ناشی از هر گردشگر ورودی به کشورهای واقع در منطقه جنوب آسیاست.
 (۲) درآمد متوسط ناشی از هر گردشگر ورودی به ایران کمتر از متوسط درآمد ناشی از گردشگران جهانی است.
 (۳) به ترتیب چهار کشور آذربایجان، پاکستان، ترکیه و افغانستان بالاترین سهم را در ورود گردشگران به ایران طی سال‌های اخیر داشته‌اند.
 (۴) به ترتیب چهار کشور افغانستان، پاکستان، ترکیه و آذربایجان بالاترین سهم را در ورود گردشگران به ایران طی سال‌های اخیر داشته‌اند.
- ۵۸- کدام عبارت از مشخصات مصرف تجملی (Conspicuous consumption) نمی‌باشد؟
 (۱) قیمت بالاتر نشانگر کیفیت بالاتر است.
 (۲) عرضه و تقاضا تعیین کننده قیمت نیستند.
 (۳) تقاضای آن عموماً بیش از عرضه است.
 (۴) با افزایش قیمت، فرد منحنی تقاضای جدیدی پیدا می‌کند.
- ۵۹- کدام مورد مثالی از «جهانگردی ملی» می‌باشد؟
 (۱) سفر مردم ایران درون کشور
 (۲) سفر ایرانیان درون کشور صرفنظر از محل اقامت آنان
 (۳) سفر مردم ایران درون کشور باضافه سفرهای گردشگری آنان به کشورهای دیگر
 (۴) سفر مردم ایران درون کشور باضافه سفر ساکنین دیگر کشورها به ایران
- ۶۰- گردشگری صنعتی شکل جدیدی از گردشگری است که اجازه می‌دهد بازدید کنندگان:
 (۱) از کسب و کارهایی نظیر تصفیه خانه‌ها یا اتمییل‌سازی‌ها بازدید کنند.
 (۲) به صورت پاره‌وقت در صنایع مقصد گردشگری مشغول کار شوند.
 (۳) نظام اقتصادی و صنعتی کشور را بررسی کنند.
 (۴) درمجامع و کنفرانس‌ها حضور یابند.
 روش‌های کمی در جهانگردی

- ۶۱- دامنه تعریف تابع $f(x) = \frac{\sqrt{1-x^2}}{\sqrt{x+|x|}}$ کدام است؟
 (۱) $(0, 1)$ (۲) $(0, 1]$ (۳) $(0, \sqrt{2})$ (۴) $(0, \sqrt{2}]$
- ۶۲- اگر $f(x) = x^2 + 3x^2 + 2x$ ، باشد تابع $f^{-1}(x)$ کدام است؟
 (۱) $\sqrt[3]{x+1}+1$ (۲) $\sqrt{x-1}+1$ (۳) $\sqrt{x-1}-1$ (۴) $\sqrt{x+1}-1$
- ۶۳- با فرض $f(x) = 2x^2 - 1$ ، حاصل $f(\sin x) + f(\cos x)$ کدام است؟
 (۱) صفر (۲) $2\sqrt{2}$ (۳) $-2\sqrt{2}$ (۴) ۱
- ۶۴- حد عبارت $(x \cos \frac{1}{x})$ وقتی $x \rightarrow \infty$ کدام است؟
 (۱) صفر (۲) ۱ (۳) ∞ (۴) وجود ندارد.
- ۶۵- اگر $y = \frac{x}{\sqrt{1+x}}$ باشد، حاصل عبارت $y^2 + 2yy'(1+x)$ برابر است با: $(x > -1)$
 (۱) ۲ (۲) $2x$ (۳) $-2x$ (۴) $\frac{2x}{1+x^2}$
- ۶۶- چنانچه $f'(x) = x^2 - 2x$ باشد، مشتق $f(x^2)$ نسبت به x کدام است؟
 (۱) $2x^4 - 2x^2$ (۲) $6x^5 - 3x^4$ (۳) $3x^4 + 6x^5$ (۴) $3x^4 - 6x^5$
- ۶۷- به ازاء کدام مقادیر a و b نقطه $M(1, -1)$ می‌نیمم نسبی تابع $y = x^2 + ax + b$ است؟
 (۱) $\begin{cases} a = -3 \\ b = -1 \end{cases}$ (۲) $\begin{cases} a = -3 \\ b = 1 \end{cases}$ (۳) $\begin{cases} a = 3 \\ b = 0 \end{cases}$ (۴) $\begin{cases} a = 3 \\ b = 1 \end{cases}$
- ۶۸- اگر $A = \begin{bmatrix} 1 & 0 & 0 \\ 2 & 2 & 0 \\ 1 & 3 & 1 \end{bmatrix}$ ، در این صورت A^{-1} برابر است با:
 (۱) $\begin{bmatrix} 1 & 0 & 0 \\ -1 & \frac{1}{2} & 0 \\ +2 & -\frac{3}{2} & 1 \end{bmatrix}$ (۲) $\begin{bmatrix} 1 & 0 & 0 \\ 1 & \frac{1}{2} & 0 \\ -2 & \frac{3}{2} & 1 \end{bmatrix}$ (۳) $\begin{bmatrix} 1 & 0 & 0 \\ -1 & \frac{1}{2} & 0 \\ -2 & -\frac{3}{2} & 2 \end{bmatrix}$ (۴) $\begin{bmatrix} 2 & 0 & 0 \\ -2 & 1 & 0 \\ 4 & -3 & 2 \end{bmatrix}$

۶۹- اگر $\begin{bmatrix} 1 & x \\ 2 & 3 \end{bmatrix} \cdot \begin{bmatrix} 1 \\ 3 \end{bmatrix} = \begin{bmatrix} 1 \\ 3 \end{bmatrix}$ باشد، مقدار x کدام است؟

(۱) $-\frac{2}{17}$ (۲) $-\frac{2}{17}$ (۳) $-\frac{1}{17}$ (۴) $\frac{2}{17}$

۷۰- حاصل $\int \frac{dx}{\sqrt{(-3x+1)^5}}$ کدام است؟

(۱) $+\frac{6}{\sqrt{y}} \sqrt{(1+3x)^2} + C$ (۲) $-\frac{6}{\sqrt{y}} \sqrt{(1-3x)^2} + C$

(۳) $+\frac{7}{6} \sqrt{(-3x+1)^2} + C$ (۴) $-\frac{7}{6} \sqrt{(-3x+1)^2} + C$

۷۱- جدول زیر هزینه‌های مربوط به سه نوع تصمیم را در سه حالت نشان می‌دهد. با معیار خوشبینانه و بدبینانه، انتخاب‌ها به ترتیب از راست به چپ عبارتند از:

حالت \ تصمیم	S_1	S_2	S_3
d_1	۸	۱۵	۲۵
d_2	۶	۱۲	۳۰
d_3	۷	۱۷	۲۱

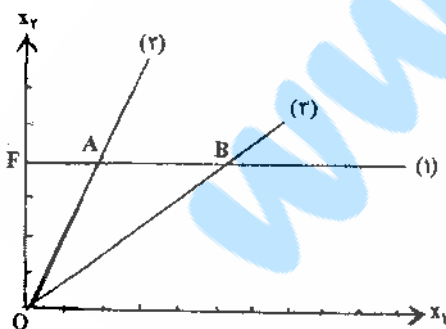
- (۱) d_1, d_2
- (۲) d_1, d_3
- (۳) d_2, d_3
- (۴) d_2, d_1

۷۲- شخصی فاصله منزل تا محل کار خویش را از یکی از سه مسیر موجود می‌تواند طی کند. مدت زمانی که در راه است بستگی به شرایط ترافیکی دارد و در جدول زیر آمده است. احتمال شرایط خوب 0.5 ، شرایط متوسط 0.3 و شرایط بد 0.2 است. او قصد دارد از مسیری برود که زمان مورد انتظار سفر کمترین باشد. این مسیر کدام است؟

شرایط ترافیکی \ مسیر	خوب	متوسط	بد
الف	۱۵	۳۰	۴۰
ب	۲۰	۲۵	۳۰
ج	۳۰	۳۰	۳۰

- (۱) الف
- (۲) ب
- (۳) ج
- (۴) الف یا ب، تفاوتی ندارد.

۷۳- در یک مسئله برنامه‌ریزی خطی، خطوط ۱، ۲ و ۳ نمایش معادلات مربوط به محدودیت‌های ۱، ۲ و ۳ است.



- (۱) محدودیت ۱ $x_2 \leq 4$
- (۲) محدودیت ۲ $2x_1 - x_2 \leq 0$
- (۳) محدودیت ۳ $3x_1 - 4x_2 = 0$
- $x_1, x_2 \geq 0$

منطقهٔ موجه (شدنی) عبارتست از:

- (۱) پاره‌خط OB
- (۲) مثلث OAB
- (۳) مبدأ مختصات (نقطه O)
- (۴) ندارد.

۷۴- مسئله زیر را در نظر بگیرید:

نقطه‌ای با مختصات $x_1 = 0.3$ ، $x_2 = 0.2$ و $x_3 = 0.2$:

Max $z = x_1 - 2x_2 + x_3$
 s.t. $\begin{cases} -x_1 + x_2 + x_3 \leq 1 \\ x_1 - 2x_2 + 2x_3 \leq 1 \\ x_1, x_2, x_3 \geq 0 \end{cases}$

- (۱) یک گوشه موجه (شدنی) است.
- (۲) یک گوشه غیرموجه (ناشدنی) است.
- (۳) یک نقطه در داخل منطقه موجه است.
- (۴) یک نقطه خارج از منطقه موجه است.

۷۵- مسئله زیر را در نظر بگیرید:
مسئله ثانویه (دوگان) این مسئله دارای:

$$\text{Max } z = 5x_1 + 2x_2 + 2x_3$$

$$\text{s.t. } \begin{cases} x_1 + 2x_2 + 5x_3 = 30 \\ x_1 - 6x_2 - 5x_3 \leq 40 \\ x_1, x_2, x_3 \geq 0 \end{cases}$$

- (۱) دو محدودیت و سه متغیر غیر منفی است.
 (۲) سه محدودیت و دو متغیر غیر منفی است.
 (۳) دو محدودیت و دو متغیر غیر منفی و یک متغیر آزاد در علامت است.
 (۴) سه محدودیت و یک متغیر غیر منفی و یک متغیر آزاد در علامت است.
- ۷۶- یک مرحله از جدول سیمپلکس در مسئله‌ای با تابع هدف بیشینه‌سازی به قرار زیر است:

مسئله دارای جواب:

	x_1	x_2	s_1	s_2	s_3	RHS
Z	0	$-\frac{1}{2}$	0	$\frac{1}{2}$	0	2
s_1	0	2	1	-1	0	4
x_1	1	$\frac{1}{4}$	0	$\frac{1}{4}$	0	$\frac{1}{3}$
s_3	0	-2	0	-1	1	20

- (۱) بهینه تبهگن است.
 (۲) بهینه متعدد است.
 (۳) موجه نیست.
 (۴) محدود نیست.

۷۷- کدام یک از عبارات زیر می‌تواند تابع هدف یک مسئله برنامه‌ریزی خطی باشد؟

(۱) $Z = x_1 + \frac{2x_2}{2} + \frac{x_3}{4}$ (۲) $Z = x_1x_2 + 2x_3$ (۳) $Z = 2x_1 + x_2^2$ (۴) $Z = 2x_1 + \frac{1}{x_2}$

۷۸- مسئله زیر را در نظر بگیرید:

$$\text{Max } z = 4x_1 + 3x_2$$

$$\text{s.t. } \begin{cases} x_1 + x_2 \leq 3 & 1 \\ 2x_1 - x_2 \leq 2 & 2 \\ x_1 \leq 4 & 3 \\ x_1, x_2 \geq 0 \end{cases}$$

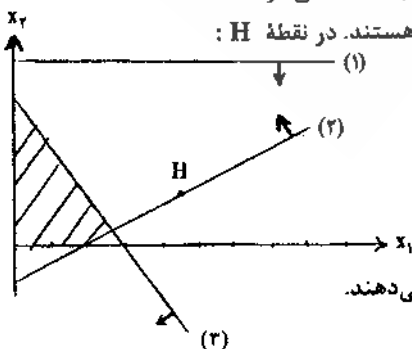
با حل مسئله مشاهده می‌شود که محدودیت‌های ۱ و ۲ الزام‌آور (فعال) هستند. اگر تابع هدف به صورت زیر تغییر کند:

$$\text{Max } z = 3x_1 + 2x_2$$

آنگاه مسئله:

- (۱) فاقد جواب محدود می‌شود.
 (۲) بدون منطقه موجه می‌شود.
 (۳) دارای جواب بهینه تبهگن می‌شود.
 (۴) دارای جواب بهینه متعدد (چندگانه) می‌شود.

۷۹- با توجه به شکل مقابل و با فرض آنکه s_1, s_2 و s_3 متغیرهای کمکی سه محدودیت ۱، ۲ و ۳ هستند. در نقطه H:



- (۱) $s_1 < 0$ و $s_2 > 0$ و $s_3 > 0$
 (۲) $s_1 < 0$ و $s_2 = 0$ و $s_3 > 0$
 (۳) $s_1 > 0$ و $s_2 = 0$ و $s_3 < 0$
 (۴) $s_1 > 0$ و $s_2 < 0$ و $s_3 < 0$

فلش‌ها جهت موجه را نشان می‌دهند.

- ۸۰- اگر هنگام حل یک مسئله برنامه‌ریزی خطی از طریق سیمپلکس، بیش از یک متغیر، شرط خروجی شدن داشته باشد در تکرار (جدول) بعد جواب:
- (۱) موجه ندارد. (۲) محدود ندارد. (۳) تبهگن است. (۴) بهینه چندگانه است.
- ۸۱- اطلاعات زیر موجود است. $P(A \cup B)$ کدام است؟
- | | |
|----------------------|----------|
| $P(A) = 0,4$ | (۱) ۰,۱۶ |
| $P(B) = 0,4$ | (۲) ۰,۶۴ |
| $P(A \cap B) = 0,16$ | (۳) ۰,۸ |
| | (۴) ۰,۹۶ |
- ۸۲- نموداری که در آن نمودارهای فراوانی تجمعی کمتر و بیشتر از یک در یک دستگاه رسم می‌شود را نمودار می‌گویند.
- (۱) اوجیو (۲) پلی گن (۳) هیستوگرام (۴) میله‌ای
- ۸۳- اشتباه استاندارد (خطای معیار) نسبت، بزرگتر خواهد شد اگر:
- (۱) n افزایش یابد. (۲) p به سمت صفر میل کند.
 (۳) p به سمت ۰,۵ میل کند. (۴) p به سمت یک میل کند.
- ۸۴- برای یک نمونه‌گیری تصادفی ساده از فهرستی مشتمل بر ۶۱۷۹ نام، به کمک جدول اعداد تصادفی کدام یک از اعداد معرف یک فرد نمونه است؟
- (۱) ۰۶ (۲) ۰۶۹۴ (۳) ۶۱۷۹۰ (۴) ۶۹۴۶
- ۸۵- آژانسی دارای دو تورگردان است. تورگردان مسن‌تر ۲۳ درصد شکایت دارد در حالی که از تورگردان جوان ۸ درصد شکایت دارند. به علاوه تورگردان جوان ۳ برابر تورگردان مسن‌تر تور دارد. یک تور توسط تورگردان جوان انجام شده است. احتمال آن که هیچ شکایتی نداشته باشد چقدر است؟
- (۱) ۰,۵۶ (۲) ۰,۵۰ (۳) ۰,۹۲ (۴) ۰,۹۴
- ۸۶- دفتر خدمات سفر دانشجویی برنامه‌ای برای تعداد مساوی از دانشجویان کارشناسی و کارشناسی ارشد در نظر گرفته است. اگر یک نمونه تصادفی شامل ۴ دانشجو انتخاب شود تا در مورد این دفتر نظر دهد احتمال آن که هر ۴ دانشجو در مقطع کارشناسی تحصیل کنند چقدر است؟
- (۱) ۱ (۲) ۰,۰۶۲۵ (۳) ۰,۰۲۵۶ (۴) ۰,۰۱۶
- ۸۷- اگر اندازه استاندارد شده $x = 12$ برابر ۱ و ضریب تغییرات توزیع X مساوی ۲ باشد، در این صورت میانگین و واریانس توزیع متغیر عبارتند از:
- (۱) $\mu = 8$ و $\sigma^2 = 4$ (۲) $\mu = 8$ و $\sigma^2 = 16$ (۳) $\mu = 4$ و $\sigma^2 = 64$ (۴) $\mu = 4$ و $\sigma^2 = 8$
- ۸۸- اگر میانگین مقادیر x_i ها $(i = 1, \dots, N)$ برابر ۵ باشد، میانگین مقادیر $y_i = 2x_i - 5$ $(i = 1, \dots, N)$ چقدر خواهد بود؟
- (۱) ۰ (۲) ۵ (۳) ۱۰ (۴) ۴۵
- ۸۹- اگر احتمال خطای نوع اول در یک آزمون فرضیه $\alpha = 0,01$ باشد مقصود آن است که:
- (۱) اگر فرضیه صفر غلط است، در یک درصد مواقع نمی‌توانیم آن را رد کنیم.
 (۲) اگر فرضیه صفر غلط است، آن را در یک درصد مواقع رد می‌کنیم.
 (۳) وقتی فرضیه صفر واقعاً صحیح است، آن را در یک درصد مواقع رد می‌کنیم.
 (۴) وقتی فرضیه صفر واقعاً صحیح است، در یک درصد مواقع نمی‌توانیم آن را رد کنیم.
- ۹۰- تورگردانی مسابقه‌ای برای بازدید کنندگان ترتیب داد. برای تعیین برنده، بلیط‌های همه شرکت کنندگان را در جعبه‌ای ریخته بهم زد و از میان آنها یکی را انتخاب کرد. در این انتخاب از کدام روش نمونه‌گیری استفاده کرده است؟
- (۱) نمونه‌گیری غیر احتمالی (۲) نمونه‌گیری خوشه‌ای (۳) نمونه‌گیری راحت (۴) تصادفی ساده

- ۹۱- در بین عوامل تأثیر گذار بر راهبردهای بازاریابی، رقبا جزء عوامل
 (۱) غیر قابل کنترل هستند. (۲) قابل کنترل هستند. (۳) محیط داخلی هستند. (۴) صنعت نیستند.
- ۹۲- کدام عبارت در مورد استراتژی مدیریت هزینه (رهبری هزینه) صحیح است؟
 (۱) سازمان خواهان کاهش هزینه‌های تولید و توزیع است تا بتواند در قیمت رقابت کند.
 (۲) سازمان خواهان کاهش مشتریان پر هزینه و بخش‌هایی از بازار است.
 (۳) سازمان خواهان کاهش مشتریان پر هزینه برای سازمان است.
 (۴) سازمان خواهان کاهش بخش‌هایی از بازار است.
- ۹۳- کدام راهبرد جزو راهبردهای نفوذ در بازار است؟
 (۱) جستجو برای محصول جدید
 (۲) جذب مشتریان محصولات رقیب
 (۳) یکپارچگی شرکت با عرضه کنندگان مواد اولیه
 (۴) محدود نمودن شرکت به فروش محصولات در بازارهای داخلی
- ۹۴- به مجموعه افرادی که به صورت مستقیم یا غیر مستقیم بر عقاید و رفتار فرد اثر می‌گذارند گروه می‌گویند.
 (۱) ایده‌آل (۲) عضویت (۳) فامیل (۴) مرجع
- ۹۵- در بخش بندی بازار از نظر ، خریداران به گروه‌های مختلف بر اساس طبقه اجتماعی، شیوه زندگی و ویژگی‌های شخصیتی تقسیم می‌شوند.
 (۱) جغرافیایی (۲) جمعیت شناختی (۳) روانشناختی (۴) رفتاری
- ۹۶- زمانی که محصول جدیدی به بازار معرفی می‌شود و هدف ایجاد تقاضای اولیه است کدام نوع آگهی بسیار مورد استفاده قرار می‌گیرد؟
 (۱) آگاهی دهنده (۲) تحریک کننده (۳) ترغیب کننده (۴) یادآوری کننده
- ۹۷- کدام فلسفه بر این پایه استوار می‌باشد که مشتریان مقدار کافی از محصولات شرکت را نخواهند خرید مگر آنکه برای فروش و ترفیحات فعالیت‌های چشم‌گیری صورت پذیرد؟
 (۱) فلسفه بازاریابی (۲) فلسفه بازاریابی اجتماعی (۳) فلسفه فروش (۴) فلسفه محصول
- ۹۸- « نقشه ادراکی » مترادف با می‌باشد.
 (۱) نمودار همبستگی (۲) نمودار علت و معلول (۳) نمودار استخوان ماهی (۴) نقشه جایگاه یابی
- ۹۹- ایجاد مکانی متمایز در ذهن مشتریان، نسبت به محصولات رقیب نام دارد.
 (۱) آمیزه ارتباطات (۲) بخش بندی (۳) تبلیغات پیش‌بردی (۴) جایگاه یابی
- ۱۰۰- اختلاف بین استانداردهای تحویل مشخص شده و عملکرد واقعی تأمین کننده خدمت، شکاف در نامیده می‌شود.
 (۱) استانداردها (۲) بهره‌وری (۳) تحویل (۴) معلومات
- ۱۰۱- کدام مورد بیانگر آن است که تغییر در قیمت اثر کمی بر فروش دارد؟
 (۱) مدیریت بازده (۲) کشش پذیری قیمت (۳) کشش ناپذیری قیمت (۴) هزینه فرصت از دست رفته
- ۱۰۲- « محصول اصلی در احاطه خدمات تکمیلی » بوسیله قابل توصیف می‌باشد.
 (۱) گل خدمات (۲) روش مسیر بحرانی (۳) منطقه تحمل پذیری (۴) نمودار گانت
- ۱۰۳- کدام مورد در رابطه با هزینه‌های غیر مالی خدمات برای مشتریان نمی‌باشد؟
 (۱) احساس بوی نامطبوع (۲) احساس ترس (۳) احساس خستگی (۴) احساس خشنودی
- ۱۰۴- تمرکز اصلی بازاریابی داخلی بر شرکت می‌باشد.
 (۱) سهامداران (۲) کارکنان (۳) عرضه کنندگان (۴) مشتریان
- ۱۰۵- بازاریابی تفکیکی یعنی:
 (۱) عرضه چند محصول هر کدام برای یک بازار
 (۲) عرضه یک محصول مشخص برای همه بازار
 (۳) تولید و عرضه انبوه از یک کالا
 (۴) تمرکز در بخش‌های مختلف بازار
- ۱۰۶- کدام مورد جزو ویژگی‌های خدمات نمی‌باشد؟
 (۱) تفکیک ناپذیری (۲) فنا ناپذیری (۳) ناملموس بودن (۴) نامشابه بودن
- ۱۰۷- کدام مورد جزء آمیزه ترفیحات و ترویج (Promotion Mix) نیست؟
 (۱) بسته بندی شکل (۲) تبلیغات (۳) فروشنده‌گی شخصی (۴) روابط عمومی
- ۱۰۸- در کدام استراتژی توسعه محصول بازار، شرکت سعی دارد بدون تغییر کالای جدید، فروش بیشتری به مشتریان کنونی خود داشته باشد؟
 (۱) توسعه بازار (۲) توسعه محصول (۳) تنوع گرای (۴) نفوذ در بازار
- ۱۰۹- کدام فلسفه به نزدیک بینی بازاریابی منتهی می‌شود؟
 (۱) فلسفه بازاریابی (۲) فلسفه تولیدگرا (۳) فلسفه کالاگرا (۴) فلسفه بازاریابی اجتماعی
- ۱۱۰- با توجه به دیدگاه پون (Poone) ، کدام عبارت درباره تغییر ارزشها در میان گردشگران صحیح نیست؟
 (۱) یک مسافرت در سال جای خود را به چند مسافرت داده است.
 (۲) گردشگری انفرادی جای خود را به گردشگری گروهی داده است.
 (۳) در گذشته گردشگران نسبت به محیط حساس نبودند، اما در حال حاضر حساسند.
 (۴) در گذشته گردشگران به راحتی و آسایش تأکید داشتند، اما در حال حاضر بر فرهنگ بومی تأکید دارند.
- ۱۱۱- چنانچه بخواهیم در ساخت پیام‌های تبلیغاتی گردشگری از الگوی AIDA تبعیت کنیم، قدم دوم چه خواهد بود؟
 (۱) ایجاد علاقه و دل بستگی (۲) تشویق به اقدام عملی (۳) تحریک به خرید (۴) جلب توجه مخاطب

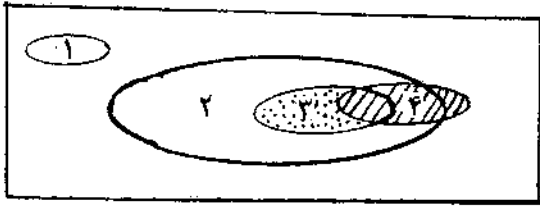
- ۱۱۲- زمانی که یک آژانس مسافرتی، بازاریابی تفکیکی را پیشه خود می‌کند، در واقع تلاش می‌کند:
 (۱) بر بخش‌های مختلف بازار تمرکز کند.
 (۲) برای همه بازار یک خدمت استاندارد ارائه کند.
 (۳) برای هر قسمت از بازار یک خدمت خاص ارائه کند.
 (۴) یک خدمت خاص را صرفاً برای یک قسمت بازار ارائه کند.
- ۱۱۳- کدام مورد جزء اصول بنیادین بازاریابی خدمات نیست؟
 (۱) تفکیک ناپذیری (۲) پایداری
 (۳) عدم تجانس و ناهمگونی (۴) غیر تملکی بودن
- ۱۱۴- طبق نظریه گیلبرت و بیلی، مدیریت گردشگری سه دوره زمانی را طی می‌کند، کدام یک از موارد زیر جزء این سه دوره نیست؟
 (۱) دوره بازاریابی (۲) دوره تولید
 (۳) دوره فروش (۴) دوره مصرف
- ۱۱۵- کدام عامل در آمیزه بازاریابی، بیش از بقیه، دارای آثار درآمدی است؟
 (۱) توزیع (۲) کالا
 (۳) قیمت (۴) سیاست‌های تشویقی و ترویجی
- ۱۱۶- منطقی‌ترین و در عین حال دشوارترین روش تعیین بودجه برای تبلیغات گردشگری که از طریق آن بتوان تا حدودی همبستگی بین هزینه‌های تبلیغات و نتایج آن را بدست آورد، کدام است؟
 (۱) روش برابری با رقبا (۲) روش مبتنی بر هدف
 (۳) روش در حد استطاعت (۴) روش درصدی از فروش
- ۱۱۷- در مدل رفتار مصرف کننده کاتلر، «سبک زندگی فرد» زیر مجموعه کدام دسته از عوامل طبقه‌بندی می‌شود؟
 (۱) عوامل اجتماعی (۲) عوامل شخصی
 (۳) عوامل فرهنگی (۴) عوامل روان‌شناختی
- ۱۱۸- از نظر هوارد و شت (HOWARD & SHETH) برای ماهیت خرید می‌توان سه سطح در نظر گرفت که مستلزم تصمیم‌گیری‌های متفاوت است این سه سطح عبارت است از حل مشکل به طرز:
 (۱) گسترده، محدود و معمول (۲) محدود، معمول، همیشگی
 (۳) متناوب، گسترده و معمول (۴) یکباره، محدود و معمول
- ۱۱۹- کدام مورد جزو هدف‌های اصلی یک آگهی تبلیغاتی به حساب نمی‌آید؟
 (۱) آگاهی دادن (۲) اعتماد سازی
 (۳) ترغیب نمودن (۴) یادآوری نمودن
- ۱۲۰- در کدام استراتژی، متخصص بازاریابی گردشگری، عمده تلاش خود را بر ابزارهای تبلیغی و تشویقی، معطوف می‌کند تا از آن طریق بتواند در گردشگر ایجاد انگیزه کند؟
 (۱) استراتژی رانش یا تهاجمی (۲) استراتژی موقعیت دفاعی
 (۳) استراتژی دفاع انقباضی (۴) استراتژی ایجاد کشش

- ۱۲۱- بیشترین تبادل در صنعت جهانگردی در کدام زمینه انجام می‌شود؟
 (۱) اجتماعی (۲) اقتصادی (۳) سیاسی (۴) فرهنگی
- ۱۲۲- کدام دانش، بیشترین کمک را به انسان‌شناسی کرده است؟
 (۱) باستان‌شناسی (۲) تاریخ (۳) جامعه‌شناسی (۴) جغرافیا
- ۱۲۳- در خصوص انسان‌شناسی و جامعه‌شناسی می‌توان گفت:
 (۱) جامعه‌شناسی و انسان‌شناسی را فقط جامعه‌شناسان بررسی می‌کنند.
 (۲) انسان‌شناسان، جامعه‌شناس نیز هستند ولی جامعه‌شناسان، انسان‌شناس نیستند.
 (۳) انسان‌شناسان و جامعه‌شناسان هر دو متعلق به همان جامعه مورد مطالعه می‌باشند.
 (۴) انسان‌شناسان متعلق به جوامع دیگر می‌باشند، ولی جامعه‌شناسان متعلق به همان جامعه‌اند.
- ۱۲۴- در جامعه‌شناسی پویا:
 (۱) اجتماع در زمان و در حال حرکت بررسی می‌شود. (۲) اجتماع در حال حاضر بررسی می‌شود.
 (۳) دگرگونی جوامع مورد مطالعه قرار می‌گیرد. (۴) پویایی جوامع مورد مطالعه قرار می‌گیرد.
- ۱۲۵- فن‌سالاری (TECHNOCRACY) زمانی میسر می‌شود که:
 (۱) برتری فنون ارتباطی مسلم است.
 (۲) حکومت فنون و ابزار تکنولوژیک را می‌رساند.
 (۳) فنون و تکنولوژی ارزش‌گذارند و بر زندگی انسان مسلط می‌شوند.
 (۴) فنون و صاحبان آنان بر حیات انسان مستولی می‌شوند و قانون هستی را تعیین می‌کنند.
- ۱۲۶- تقسیم‌بندی علوم به ترتیب: ریاضیات، نجوم، فیزیک، شیمی، زیست‌شناسی و جامعه‌شناسی توسط چه کسی صورت گرفته است؟
 (۱) ارسطو (۲) آگوست کنت (۳) سقراط (۴) دورکیم
- ۱۲۷- در ارتباط با رابطه بین جامعه‌شناسی و روانشناسی اجتماعی، حیطة تحقیق در روانشناسی اجتماعی کدام است؟
 (۱) روان‌شناسی جمعی، اجتماعی شدن از طریق جامعه‌شناسی و روان‌شناسی و روان‌شناسی فردی
 (۲) اثر جامعه بر فرد از طریق اجتماعی شدن، اثر فرد بر جامعه از طریق اجتماعی شدن و تبادل بین فرهنگی
 (۳) اجتماعی شدن از طریق روان‌شناسی، اجتماعی شدن از طریق جامعه‌شناسی و روان‌شناسی و روان‌شناسی گروهی
 (۴) اثر جامعه بر فرد از طریق اجتماعی شدن، اثر فرد بر جامعه از طریق پدیده‌هایی مثل رهبری و روابط میان افراد و کنش‌های متقابل آنها
- ۱۲۸- سه صفتی که امیل دورکیم جامعه‌شناس فرانسوی برای واقعه اجتماعی قائل است عبارتند از:
 (۱) اجباری بودن، درون ذاتی بودن و شخصی بودن (۲) برون ذاتی بودن، اجباری بودن و عمومیت داشتن
 (۳) عمومیت داشتن، انسانی بودن و جمع‌گرا بودن (۴) درون ذاتی بودن، انسانی بودن و جهانی بودن
- ۱۲۹- جوامع فردگرا شامل می‌باشد.
 (۱) کشورهای آسیایی (۲) جوامع اروپایی (۳) جوامع جهان سوم (۴) عمده جوامع توسعه‌یافته غربی
- ۱۳۰- از روزه ارتباط به عنوان محور حرکت جوامع، سه دوران شامل دوران انسان سنت راهبر، دوران انسان خودراهبر و دوران انسان دگرراهبر را می‌توان بازشناخت. این تقسیم‌بندی از کیست؟
 (۱) افلاطون (۲) پتریم سوروکین (۳) دیوید رایزمن (۴) مارشال مک‌لوهان
- ۱۳۱- وظایف وسایل ارتباط جمعی عبارتند از:
 (۱) نقشهای تفریحی، خبری، همگن‌سازی و آگاه‌سازی
 (۲) وظیفه بر کردن اوقات فراغت، وظیفه تفریحی و وظیفه یکپارچه‌سازی
 (۳) نقش اطلاع‌رسانی، همگن‌سازی و تبلیغاتی
 (۴) وظیفه خبری، وظیفه اطلاع‌رسانی و نقش همبستگی
 ویژگیهای جامعه معنوی کدام است؟
- ۱۳۲- (۱) اراده ارگانیک، ارتباط عمقی، امتداد تاریخی ارتباط، کوچکی جمع و ارتباط تام
 (۲) اراده ارگانیک، اراده اندیشیده و ارتباط سطحی
 (۳) اراده ارگانیک، بی‌نامی، وسعت و کوچکی جمع
 (۴) اراده ارگانیک، امتداد تاریخی ارتباط و وسعت
 نظریه خود آینه‌سان از کدام جامعه‌شناس است؟
- ۱۳۳- (۱) امانوئل کانت (۲) چارلز کولی (۳) ژرژ گورویچ (۴) هابر ماس
- ۱۳۴- جامعه با طبقه اجتماعی برای توسعه صنعت جهانگردی مناسب است.
 (۱) پایین (۲) بالا (۳) متوسط (۴) کارگر
- ۱۳۵- نظریه انحطاط مربوط به کدام یک از فضلا می‌باشد؟
 (۱) آگوست کنت (۲) ارسطو (۳) ابن‌خلدون (۴) پارتو
- ۱۳۶- بانی جامعه‌شناسی جدید چه کسی است؟
 (۱) ابن‌خلدون (۲) آگوست کنت (۳) ارسطو (۴) فارابی
- ۱۳۷- در ارتباط با زیرساختهای ارتباطات سنتی و فرهنگ عامه، می‌توان گفت:
 (۱) زیرساختها ویژه جوامع سنتی و فولکلوریک می‌باشند.
 (۲) در عمده کشورهای در حال توسعه و جهان سوم زیرساختها قدرتمند به نظر می‌رسند.
 (۳) در تمامی جوامع اعم از توسعه یافته و جهان سوم، زیرساختها نقش عمده‌ای در شکل‌گیری فرهنگ دارند.
 (۴) غالب کشورهای جهان سوم از زیرساختهای مؤثر و قدرتمندی در زمینه ارتباطات سنتی برخوردارند.

- ۱۳۸- در ارتباط با فرهنگ عامه و ارتباطات سنتی در ایران مفهوم « رسانه‌های کوچک در خدمت انقلابی بزرگ » از کیست؟
 (۱) آنتونی سامپسون (۲) الوین تافلر (۳) اورت ام‌راجرز (۴) ویلیام هاکتن
- ۱۳۹- ارتباطات سنتی و فرهنگ عامه در کدام جنبش‌های اجتماعی نقش مؤثری داشته‌اند؟
 (۱) انقلاب اسلامی، توسعه روزنامه‌نگاری، جنگ ایران و روس و نهضت تنباکو
 (۲) جنگ ایران و روس، نهضت تنباکو، انقلاب مشروطه و انقلاب اسلامی
 (۳) جنبش ملی‌گرای، نهضت تنباکو، توسعه ارتباطات و جنگ ایران و روس
 (۴) جنبش روشنفکری، انقلاب اسلامی، نهضت تنباکو و جنگ ایران و روس
- ۱۴۰- ارتباطات سنتی و فرهنگ عامه، دارای کدام ویژگیها می‌باشند؟
 (۱) میان فردی است، ارتباطگر در میان مردم نیست و به فرهنگ توده نزدیک تر است.
 (۲) به فرهنگ توده نزدیک تر است، نقش مهمتری در توفیق ارتباط دارد و ویژه جوامع سنتی است.
 (۳) چهره به چهره است، ارتباطگر در معرض دید مخاطب است و از ابزار تکنولوژیک کمتر استفاده می‌شود.
 (۴) ویژگیهای فرهنگ عامه در آن لحاظ شده، ارتباطگران سنتی با مردم و در کنار مردم می‌باشند و ریشه در عقاید جامعه دارد.
- ۱۴۱- مراکز ارتباطات سنتی و فولکلوریک مذهبی عبارتند از:
 (۱) بازار، عتبات، حوزه‌های علمیه و قهوه‌خانه
 (۲) زورخانه، مسجد، دانشگاه، مجالس وعظ و بازار
 (۳) مساجد، تکایا، منابر، مجالس وعظ و عتبات
 (۴) اماکن عمومی، حمامهای عمومی، بازارچه‌ها و میدان‌گاهها
- ۱۴۲- ارتباطات سنتی در کدام سطوح مورد بررسی قرار می‌گیرند؟
 (۱) اماکن ویژه فرهنگ عامه، ارتباطگران سنتی، نهادهای محلی و انجمن‌های محلی
 (۲) مراکز محلی و مساجد، فرهنگ محلی، ارتباطگران سنتی و محتوای ارتباطات سنتی
 (۳) ارتباطگران سنتی، عملکرد و ارتباطات سنتی، توده مردم بی‌سواد، شیوه‌های عملکرد و ارتباطات سنتی
 (۴) مراکز و نهادهای ارتباطات سنتی، پیامها و محتوای ارتباطات سنتی، ارتباطگران سنتی و شیوه‌های عملکرد ارتباطات سنتی
- ۱۴۳- با ترکیب وسایل ارتباط سنتی و فولکلوریک با تکنولوژیهای ارتباطی پیشرفته شاهد کدام اتفاق خواهیم بود؟
 (۱) می‌توانند شرایط ابراز بیان محلی اطلاعات و افکار را در جهت جلب علاقه عده بسیاری از افراد فراهم کنند.
 (۲) فرهنگ عامه و ارتباطات سنتی رشد و توسعه بیشتری خواهند داشت.
 (۳) ارتباطات سنتی اهمیت خود را از دست می‌دهد.
 (۴) هر دو نوع ارتباط در جهتی خاص تأثیر گذارند.
- ۱۴۴- عبارت صحیح در ارتباط با اهمیت ارتباطات سنتی و فرهنگ عامه کدام است؟
 (۱) بخشی از حاکمیت‌ها خواستار آن هستند.
 (۲) اهمیت آن را در جهانی شدن نمی‌توان نادیده گرفت.
 (۳) اکثریت مردم جهان سوم از آن استفاده می‌کنند.
 (۴) در اکثریت مردم دنیا یعنی ۶۰ تا ۷۰ درصد جمعیت روستایی کاربرد دارد.
- ۱۴۵- یکی از نخستین بررسی‌ها درباره ماهیت و کیفیت ارتباطات سنتی (فولکلور) در کتاب گذر از جامعه سنتی و نوسازی خاورمیانه، توسط انجام گرفت.
 (۱) آنتونی سامپسون (۲) ساموئل هانتینگتون
 (۳) دانیل لرنر (۴) کاردینر ولینتون
- ۱۴۶- یکی از نظریه‌های پیدایش که اکثر معتقدان به شریعت نیز آن را پذیرفته‌اند کدام است؟
 (۱) ترانسفورمیزم یا تغییر انواع (۲) فیکسیم یا اثبات انواع (۳) داروینیسیم (۴) ماتریالیسم
- ۱۴۷- تقسیم‌بندی مراحل پویایی فرهنگ انسان به: مرحله توحش، بربریت و تمدن، متعلق به کدام مردم‌شناس است؟
 (۱) روت بندیکت (۲) لوئیز هنری مورگان (۳) هنری اسکول کرافت (۴) مارگارت مید
- ۱۴۸- روش تحقیق در انسان‌شناسی:
 (۱) ژرفانگر می‌باشد. (۲) پهنانگر می‌باشد. (۳) کتابخانه‌ای است. (۴) مطالعه موردی می‌باشد.
- ۱۴۹- هدف اصلی انگلستان از دانش انسان‌شناسی چه بود؟
 (۱) کشف سرزمینهای تازه
 (۲) مطالعه و بررسی جوامع اولیه
 (۳) استعمال ملل و اقوام گوناگون
 (۴) اکتشافات دریایی و کشف سرزمینهای تازه
- ۱۵۰- اصطلاح آنتروپولوژی (انسان‌شناسی) نخستین بار توسط چه کسی بکار برده شد؟
 (۱) ارسطو (۲) افلاطون (۳) توسیدید (۴) مورگان

- ۱۵۱- در کدام دوره تاریخی، برای اولین بار شاهد برپایی مراسم عزاداری در سوگ امام حسین (ع) هستیم؟
 (۱) آل بویه (۲) سامانیان (۳) قاجار (۴) صفویان
- ۱۵۲- فردوسی، سرودن شاهنامه را در زمان آغاز نمود.
 (۱) بوییان (۲) ساجیان (۳) سامانیان (۴) غزنویان
- ۱۵۳- چه کسی را «ایدئولوگ» دوره ایلخانی می‌دانند؟
 (۱) عظاملک جوینی (۲) خواجه تاج‌الدین علیشاه (۳) خواجه نصیرالدین طوسی (۴) خواجه رشیدالدین فضل‌الله همدانی
- ۱۵۴- «شاه نواز» لقب کدام هنرمند است؟
 (۱) رضا عباسی (۲) حاجی محمد زمان (۳) علیرضا عباسی (۴) محمد زمان
- ۱۵۵- به کدام تحول عنوان «رستاخیز شعر ایران» اطلاق شده است؟
 (۱) تبدیل سبک هندی به عراقی (۲) تبدیل سبک هندی به خراسانی (۳) سروده شدن اشعار اجتماعی (۴) سروده شدن اشعار نیمایی
- ۱۵۶- نخستین چاپخانه سربی توسط کدام شخصیت قاجاری تأسیس شد؟
 (۱) میرزا صالح شیرازی (۲) میرزا تقی خان امیرکبیر (۳) میرزا فتحعلی آخوندزاده (۴) میرزا عبدالرحیم طالبوف تبریزی
- ۱۵۷- قدیمی‌ترین آثار باستانی ایران (پارینه سنگی قدیم)، در کدام نواحی بدست آمده است؟
 (۱) آذربایجان غربی، لادیز سیستان و غار بیستون (۲) کشف رود خراسان، آذربایجان شرقی و لادیز سیستان (۳) کشف رود خراسان، آذربایجان غربی و لادیز سیستان (۴) غار بیستون، تپه سیلک کاشان و تپه شوش
- ۱۵۸- قدیمی‌ترین مدرک مبنی بر یکارگیری آثار مادی و کاوش به روش باستان‌شناسی، در زمان کدام پادشاه است؟
 (۱) اسکندر کبیر پادشاه یونان (۲) کوروش کبیر پادشاه ایران (۳) داریوش اول پادشاه ایران (۴) نبونیدوس پادشاه بابل
- ۱۵۹- اولین امتیاز حقاری باستان‌شناسی در ایران، توسط کدام کشور و در زمان کدام پادشاه ایران اخذ شده است؟
 (۱) آمریکا - ناصرالدین شاه (۲) اطریش - مظفرالدین شاه (۳) فرانسه - مظفرالدین شاه (۴) فرانسه - ناصرالدین شاه
- ۱۶۰- شهرنشینی در ایران در کدام دوره اتفاق افتاده است؟
 (۱) مادها و هخامنشی‌ها (۲) عصر آهن (۱۵۰۰-۱۲۰۰ ق. م) (۳) عصر مفرغ (۲۲۰۰-۱۵۰۰ ق. م) (۴) عصر مفرغ (۳۵۰۰-۱۵۰۰ ق. م)
- ۱۶۱- آثار کوه خواجه سیستان به کدام دوره تاریخی ایران تعلق دارد؟
 (۱) پارت (۲) ساسانی (۳) هخامنشی (۴) ماد
- ۱۶۲- محدوده زمانی حکومت پارت (اشکانیان) کدام است؟
 (۱) ۲۵۰ قبل از میلاد تا ۱۲۴ میلادی (۲) ۲۵۰ قبل از میلاد تا ۲۲۴ میلادی (۳) ۲۵۰ قبل از میلاد تا ۲۲۴ میلادی (۴) ۲۱۰ قبل از میلاد تا ۱۲۴ میلادی
- ۱۶۳- استفاده از گنبد و طاق در کدام دوره‌ها به طور کامل در ایران رواج یافت؟
 (۱) اشکانیان - ساسانیان (۲) سلوکیان - اشکانیان (۳) عیلامیان - هخامنشیان (۴) هخامنشیان - اشکانیان
- ۱۶۴- آثار بیشاپور مربوط به کدام دوره تاریخی ایران است؟
 (۱) اشکانیان (۲) ساسانیان (۳) سلوکیان (۴) هخامنشیان
- ۱۶۵- کدام یک از جاذبه‌های طبیعی در کلاس حفاظتی «آثار طبیعی» قرار نمی‌گیرد؟
 (۱) جنگل‌های حرا (۲) چشمه‌های قبر ایلام (۳) سرو هرزویل گیلان (۴) لاله‌های واژگون چهارمحال و بختیاری
- ۱۶۶- منطقه «پایتخت‌های باستانی» در منطقه‌بندی گردشگری طرح جامع گردشگری جمهوری اسلامی ایران شامل کدام استان‌هاست؟
 (۱) همدان، لرستان، ایلام، کردستان، آذربایجان غربی و کرمانشاه (۲) فارس، اصفهان و بوشهر (۳) یزد، کرمان و هرمزگان (۴) خوزستان و چهارمحال و بختیاری
- ۱۶۷- توسعه گردشگری شهر سرعین در کدام یک از اشکال توسعه گردشگری مقصد قرار می‌گیرد؟
 (۱) «ناحیه‌ای» Zone (۲) «منطقه‌ای» Region (۳) «جزیره‌ای» Enclave (۴) «پاتوق» Resort
- ۱۶۸- تعریف گردشگری جایگزین (Alternative T.) کدام است؟
 (۱) به عنوان گزینه‌ای در مقابل توریسم انبوه و پیامدهای منفی آن مطرح شد. (۲) برای تنوع بخشی به اشکال گردشگری مطرح شد. (۳) همان گردشگری ماجراجویی است. (۴) تمام موارد
- ۱۶۹- اقلیم غالب منطقه گردشگری کارائیب در اقلیم قرار دارد.
 (۱) ساده (۲) مرکب دو دوره‌ای (۳) مرکب چهار دوره‌ای (۴) مرکب
- ۱۷۰- اجزاء سیستم گردشگری طبق تعریف Mathieson و Wall کدام است؟
 (۱) گردشگری - منطقه مبدأ - منطقه انتقالی - منطقه مقصد - صنعت توریسم (۲) عامل پویا - عامل ایستا - عامل تبعی یا پیامدی (۳) منطقه مبدأ - منطقه انتقالی - منطقه مقصد (۴) بازار - بازاریابی - سفر - مقصد

۱۷۱- رابطه کار، گردشگری، تفریح و فراغت با توجه به شکل مقابل کدام است؟



- (۱) ۱- کار ۲- گردشگری ۳- تفریح ۴- فراغت
- (۲) ۱- کار ۲- فراغت ۳- تفریح ۴- گردشگری
- (۳) ۱- گردشگری ۲- کار ۳- فراغت ۴- تفریح
- (۴) ۱- گردشگری ۲- فراغت ۳- تفریح ۴- کار

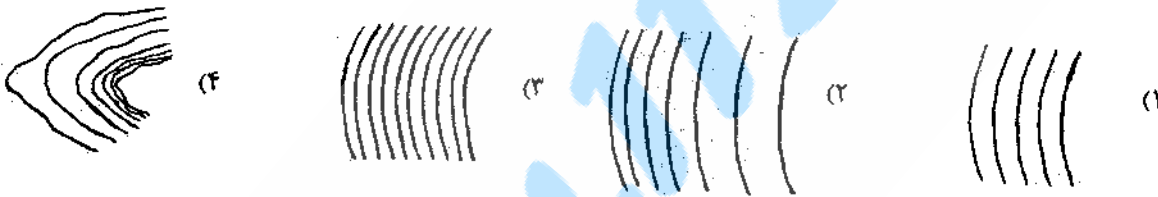
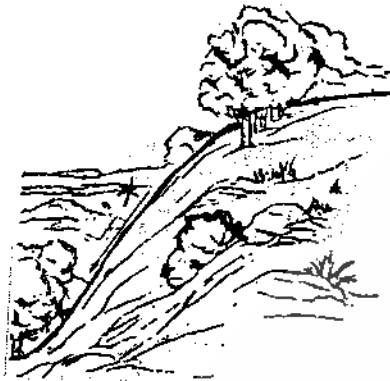
۱۷۲- اگر فاصله منحنی‌های تراز در روی نقشه از پایین به بالا فشرده‌تر گردد، نشانگر:

- (۱) دامنه‌ای با شیب محدب (کوز) است.
- (۲) دامنه‌ای با شیب مقعر (کاو) است.
- (۳) توپوگرافی هموار و مسطح است.
- (۴) پرتگاه است.

۱۷۳- بر روی نقشه ۱:۵۰,۰۰۰ اختلاف ارتفاع منحنی‌های تراز ابتدا و انتهای یک پیست اسکی، ۵۰ متر و فاصله آنها ۲ سانتی‌متر است، شیب متوسط این پیست اسکی چند درصد است؟

- (۱) ۷۵٪
- (۲) ۲۰٪
- (۳) ۷۵٪
- (۴) ۵٪

۱۷۴- کدام منحنی تراز، معرف شیب (*#) در تصویر زیر است؟



۱۷۵- بقایای یخچال‌های طبیعی کوهستانی در ارتفاعات قرار دارد.

- (۱) البرز شرقی و بینالود
- (۲) تخت سلیمان البرز مرکزی
- (۳) کردستان در زاگرس
- (۴) قله دماوند

۱۷۶- جغرافیای گردشگری از دیدگاه فضایی «Spatial» به مطالعه چه چیز می‌پردازد؟

- (۱) رابطه متقابل محیط جغرافیایی و پدیده گردشگری
- (۲) وجوه تشابه، تفاوت و توزیع منطقه‌ای عناصر گردشگری
- (۳) چگونگی استقرار (موقعیت، فاصله و جهت) عناصر گردشگری و رابطه آنها نسبت به هم
- (۴) هر سه مورد

۱۷۷- از مهم‌ترین ویژگی‌های گردشگری حوزه کارائیب و آمریکای مرکزی عبارت است از:

- (۱) وجود جزایر فراوان و بهره‌گیری از جاذبه‌های ساحل و دریا
- (۲) تأکید و استقبال از سفرهای دریایی و وجود میراث‌های فرهنگی و تاریخی قوم اینکا
- (۳) تأکید و استقبال از سفرهای دریایی و وجود میراث‌های فرهنگی و تاریخی اقوام سایا و آزتک
- (۴) وجود میراث‌های فرهنگی و تاریخی اقوام اینکا و آزتک و بهره‌گیری از جاذبه‌های ساحل و دریا

۱۷۸- مهم‌ترین ویژگی معماری بومی مناطق اقلیمی گرم و مرطوب وجود مصالح با ظرفیت حرارتی پلان بام سطح

- (۱) زیاد، فشرده، گنبدی، کم، خارجی روشن
- (۲) کم، گسترده، مسطح، متوسط، روشن
- (۳) زیاد، فشرده، مسطح، کم، تیره
- (۴) کم، گسترده، شیب‌دار، زیاد، آزاد

۱۷۹- قلمرو جغرافیایی ایل قشقایی بیشتر کدام یک از استان‌های کشور است؟

- (۱) آذربایجان شرقی، زنجان و اردبیل
- (۲) ایلام، کهگیلویه و بویراحمد و لرستان
- (۳) فارس، بوشهر و کهگیلویه و بویراحمد
- (۴) فارس، لرستان و ایلام

۱۸۰- پارک ملی «کلاه قاضی» در بیوم در استان قرار گرفته است.

- (۱) هیرکانی، گلستان
- (۲) زاگرس، فارس
- (۳) ایرانی - تورانی، سمنان
- (۴) ایرانی - تورانی، اصفهان

مدیریت جهانگردی (کد ۱۱۲۵)

۱	۵۱	۱۰۱	۱۵۱	۲۰۱	۲۵۱	۳۰۱
۲	۵۲	۱۰۲	۱۵۲	۲۰۲	۲۵۲	۳۰۲
۳	۵۳	۱۰۳	۱۵۳	۲۰۳	۲۵۳	۳۰۳
۴	۵۴	۱۰۴	۱۵۴	۲۰۴	۲۵۴	۳۰۴
۵	۵۵	۱۰۵	۱۵۵	۲۰۵	۲۵۵	۳۰۵
۶	۵۶	۱۰۶	۱۵۶	۲۰۶	۲۵۶	۳۰۶
۷	۵۷	۱۰۷	۱۵۷	۲۰۷	۲۵۷	۳۰۷
۸	۵۸	۱۰۸	۱۵۸	۲۰۸	۲۵۸	۳۰۸
۹	۵۹	۱۰۹	۱۵۹	۲۰۹	۲۵۹	۳۰۹
۱۰	۶۰	۱۱۰	۱۶۰	۲۱۰	۲۶۰	۳۱۰
۱۱	۶۱	۱۱۱	۱۶۱	۲۱۱	۲۶۱	۳۱۱
۱۲	۶۲	۱۱۲	۱۶۲	۲۱۲	۲۶۲	۳۱۲
۱۳	۶۳	۱۱۳	۱۶۳	۲۱۳	۲۶۳	۳۱۳
۱۴	۶۴	۱۱۴	۱۶۴	۲۱۴	۲۶۴	۳۱۴
۱۵	۶۵	۱۱۵	۱۶۵	۲۱۵	۲۶۵	۳۱۵
۱۶	۶۶	۱۱۶	۱۶۶	۲۱۶	۲۶۶	۳۱۶
۱۷	۶۷	۱۱۷	۱۶۷	۲۱۷	۲۶۷	۳۱۷
۱۸	۶۸	۱۱۸	۱۶۸	۲۱۸	۲۶۸	۳۱۸
۱۹	۶۹	۱۱۹	۱۶۹	۲۱۹	۲۶۹	۳۱۹
۲۰	۷۰	۱۲۰	۱۷۰	۲۲۰	۲۷۰	۳۲۰
۲۱	۷۱	۱۲۱	۱۷۱	۲۲۱	۲۷۱	۳۲۱
۲۲	۷۲	۱۲۲	۱۷۲	۲۲۲	۲۷۲	۳۲۲
۲۳	۷۳	۱۲۳	۱۷۳	۲۲۳	۲۷۳	۳۲۳
۲۴	۷۴	۱۲۴	۱۷۴	۲۲۴	۲۷۴	۳۲۴
۲۵	۷۵	۱۲۵	۱۷۵	۲۲۵	۲۷۵	۳۲۵
۲۶	۷۶	۱۲۶	۱۷۶	۲۲۶	۲۷۶	۳۲۶
۲۷	۷۷	۱۲۷	۱۷۷	۲۲۷	۲۷۷	۳۲۷
۲۸	۷۸	۱۲۸	۱۷۸	۲۲۸	۲۷۸	۳۲۸
۲۹	۷۹	۱۲۹	۱۷۹	۲۲۹	۲۷۹	۳۲۹
۳۰	۸۰	۱۳۰	۱۸۰	۲۳۰	۲۸۰	۳۳۰
۳۱	۸۱	۱۳۱	۱۸۱	۲۳۱	۲۸۱	۳۳۱
۳۲	۸۲	۱۳۲	۱۸۲	۲۳۲	۲۸۲	۳۳۲
۳۳	۸۳	۱۳۳	۱۸۳	۲۳۳	۲۸۳	۳۳۳
۳۴	۸۴	۱۳۴	۱۸۴	۲۳۴	۲۸۴	۳۳۴
۳۵	۸۵	۱۳۵	۱۸۵	۲۳۵	۲۸۵	۳۳۵
۳۶	۸۶	۱۳۶	۱۸۶	۲۳۶	۲۸۶	۳۳۶
۳۷	۸۷	۱۳۷	۱۸۷	۲۳۷	۲۸۷	۳۳۷
۳۸	۸۸	۱۳۸	۱۸۸	۲۳۸	۲۸۸	۳۳۸
۳۹	۸۹	۱۳۹	۱۸۹	۲۳۹	۲۸۹	۳۳۹
۴۰	۹۰	۱۴۰	۱۹۰	۲۴۰	۲۹۰	۳۴۰
۴۱	۹۱	۱۴۱	۱۹۱	۲۴۱	۲۹۱	۳۴۱
۴۲	۹۲	۱۴۲	۱۹۲	۲۴۲	۲۹۲	۳۴۲
۴۳	۹۳	۱۴۳	۱۹۳	۲۴۳	۲۹۳	۳۴۳
۴۴	۹۴	۱۴۴	۱۹۴	۲۴۴	۲۹۴	۳۴۴
۴۵	۹۵	۱۴۵	۱۹۵	۲۴۵	۲۹۵	۳۴۵
۴۶	۹۶	۱۴۶	۱۹۶	۲۴۶	۲۹۶	۳۴۶
۴۷	۹۷	۱۴۷	۱۹۷	۲۴۷	۲۹۷	۳۴۷
۴۸	۹۸	۱۴۸	۱۹۸	۲۴۸	۲۹۸	۳۴۸
۴۹	۹۹	۱۴۹	۱۹۹	۲۴۹	۲۹۹	۳۴۹
۵۰	۱۰۰	۱۵۰	۲۰۰	۲۵۰	۳۰۰	۳۵۰