

Part A: Grammar and Vocabulary

Directions: Choose the number of the answer (1), (2), (3), or (4) that best completes the sentence. Then mark your answer on the answer sheet.

You ----- the paper by the time Professor Smith gets back.

- 1) will have finished 2) finish 3) will be finished 4) have finished

----- in a foreign country you need to have a valid international driver's license.

- 1) Driving 2) To drive 3) That you drive 4) You will drive

----- he is will never die.

- 1) Such a man as 2) What a man as 3) What a man that 4) Such a man that

The insurance company paid him \$2000 as ----- for the loss of his car even though he had not reported it to the police.

- 1) subsidiary 2) convention 3) substitution 4) compensation

Refer to the footnote on the ----- page; you'll find your answer there.

- 1) inherent 2) preceding 3) widespread 4) subordinate

Her new book ----- the essay you're looking for though you might also find it as a separate piece in *The Asian Journal of Sociology*.

- 1) denotes 2) inserts 3) enhances 4) incorporates

The film provides us with great ----- into life as it was lived two hundred years ago.

- 1) route 2) sphere 3) insight 4) coherence

Wide tree-lined streets are ----- to the town's character; it's not possible to imagine the town without them.

- 1) precise 2) marginal 3) adjacent 4) intrinsic

He was arrested by the police when he tried to ----- a gun into the airport.

- 1) smuggle 2) impose 3) emerge 4) obtain

The government strongly supports the ----- of disabled people into the larger society.

- 1) distinction 2) acquisition 3) integration 4) construction

Part B: Cloze Test

Directions: Read the following passage and decide which choice (1), (2), (3), or (4) best fits each blank. Then mark your answer on your answer sheet.

Researchers have found that written English works in a very different way to spoken English. The phrase "say what you like" literally means "feel free to say anything you want," but in reality it is used, evidence shows, by someone to (11) ----- the other person (12) ----- disagreement. The phrase "it's a question of" crops up on the database over and over again. It has nothing to do with (13) -----, but it's one of the most frequent English phrases which has never been in a language learner's dictionary before: it is now.

The Spoken Corpus computer shows how inventive and humorous people are when they are using language by (14) ----- familiar phrases for effect. It also reveals the power of the pauses and noises we use to play for time, (15) ----- emotion, doubt and irony.

- | | | | | |
|-----|-------------|-----------------|-----------------|-----------------------|
| 11- | 1) refuse | 2) prevent | 3) dismiss | 4) disturb |
| 12- | 1) voices | 2) from voicing | 3) to voice | 4) to be voiced |
| 13- | 1) enquiry | 2) context | 3) function | 4) assessment |
| 14- | 1) implying | 2) focusing | 3) twisting | 4) achieving |
| 15- | 1) convey | 2) to convey | 3) that conveys | 4) which is conveying |

PASSAGE 2:

The latest trend in tourism is travel that combines preserving the natural world and sustaining the well-being of the human cultures that inhabit it. Known as ecotourism, the industry was unknown a decade ago, yet it now receives rave reviews from environmentally

conscious travelers who immerse themselves in pristine places and authentic experiences. Unlike traditional tourism, ecotourism promotes environmentally responsible travel and seeks to ensure that visitors “take nothing but photographs and leave behind nothing but footprints.” An equally important part of the ecotourism equation is “sustainable” tourism that enables local people to protect their natural and cultural resources and profit from them at the same time. The truly “green” traveler also emphasizes the necessity for tours that strictly limit group size, coordinate with native guides, and donate a percentage of tour profits to community projects or research.

Varying interpretations and definitions of ecotourism currently exist. The ecotourism umbrella seems to shelter all kinds of outdoor travel-related products—from beach hotels that happen to be near a rain forest to a national park visit, guided bird-watching, or scientist-led Antarctic cruising. It also encompasses adventure expeditions, such as trekking and river rafting, as well as less rigorous trips to culturally exotic or archeologically important locations.

The general concept of ecotourism arose when conservationists realized the potential benefits in combining people’s interest in nature with their concern for the environment. An early model for ecotourism came from East Africa in the 1970s, when Kenya began collecting fees from safari-bound tourists heading into its national parks. Those revenues were earmarked to support conservation and park maintenance in its vast wildlife preserves.

- 21- Sustainability and preservation -----.
- 1) refer to new concepts in traditional tourism
 - 2) were first introduced by a green traveler
 - 3) are the main concerns of ecotourism
 - 4) are portrayed in many photographs
- 22- Ecotourism concerns date back to -----.
- 1) the discovery of wildlife in Africa
 - 2) conservationist realization
 - 3) the attempts made by East African countries
 - 4) the suggestion made by the first safari-bound tourists
- 23- The word “it” (line 15) refers to -----.
- 1) Antarctic cruising
 - 2) guided bird-watching
 - 3) national park visit
 - 4) ecotourism umbrella
- 24- Traditional tourism and ecotourism -----.
- 1) involve travelers and visitors
 - 2) have various interpretations
 - 3) share a concern for responsible travel
 - 4) try to improve community projects and research
- 25- The author does NOT support the idea that -----.
- 1) ecotourism requires conscious travelers
 - 2) guided bird-watching is covered in the definition of ecotourism
 - 3) visiting African national parks were free before the 1970s
 - 4) traditional tourism is more beneficial to human cultures

PASSAGE 3:

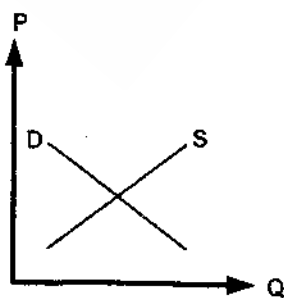
In for-profit work, the primary function of management is satisfy a range of stakeholders. This typically involves making a profit (for the shareholders), creating valued products at a reasonable cost (for customers), and providing rewarding employment opportunities (for employees). In nonprofit work it is also important to keep the faith of donors. In most models of management, shareholders vote for the board of directors, and that board then hires senior management. Some organizations are experimenting with other methods of selecting managers (such as employee voting models) but this is very rare.

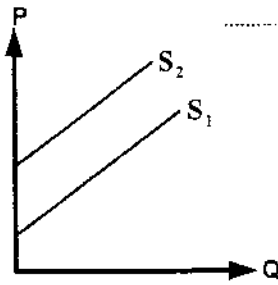
Public, private, and voluntary sectors place different demands on managers, but all must retain the faith of those who select them (if they wish to retain their jobs), retain the faith of those people that fund the organization, and retain the faith of those who work for the organization. If they fail to convince employees that they are better off staying than leaving, the organization will be forced into a downward spiral of hiring, training, firing, and recruiting. Management also has a responsibility to innovate and improve the functioning of the organization.

In all but the smallest organizations, achieving these objectives involves a division of management labor. People specialize in a limited range of functions so as to more quickly gain competence and expertise. Even in employee managed workplaces such as a Wobbly Shop, where managers are elected, or where latitude of action is sharply restricted by collective bargaining or unions, managers still take on roughly the same functions and job descriptions as in a more traditional command hierarchy.

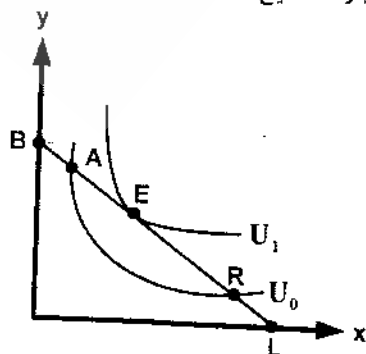
- 26- The best title for the passage would be -----.
- 1) How to Satisfy Customers
 - 2) How to manage For-Profit Work
 - 3) The Relationship between Managers and Stockholders
 - 4) Demands on Managers Coming from Different Sectors
- 27- In order not to lose their jobs, managers should -----.
- 1) help fund the organization
 - 2) be faithful to three groups
 - 3) reduce the rate of hiring
 - 4) fire those employees who are not trained
- 28- The word "latitude" in line 18 is closest in meaning to -----.
- 1) direction
 - 2) pace
 - 3) type
 - 4) range
- 29- In contrast to the situation in larger organizations, in small organizations -----.
- 1) people have less specific specialty
 - 2) a division of labor is more important
 - 3) workers have to work more quickly
 - 4) managers are elected
- 30- According to the passage, it is NOT true that -----.
- 1) non-profit work is based on donation
 - 2) managers elect employees in Wobbly Shop
 - 3) faithful management is common to three sectors
 - 4) managers should be both faithful and innovative

- ۳۱- تعارض اساسی در مدیریت پارک‌های ملی، کدام است؟
 (۱) ظرفیت تحمل
 (۲) حفاظت از حیات وحش
 (۳) کمبود راهنمای چادرزنی
 (۴) حفاظت از محیط زیست در مقابل استفاده بازدیدکنندگان
- ۳۲- برنامه‌ریزی جهانگردی عبارت است از:
 (۱) فرایند توسعه جاذبه‌ها و افزایش شمار گردشگران
 (۲) تعیین هدف‌های بلندمدت و دستورالعمل تحصیل این هدف‌ها
 (۳) فرآیندی مستمر فراتر از توسعه جاذبه‌های نوین و افزایش شمار گردشگران
 (۴) مجموعه عملیات پیش‌بینی تغییرات آتی و تنظیم راهکارهای مواجهه با این تغییرات
- ۳۳- کدام مورد درباره گردشگری صحیح نیست؟
 (۱) گردشگری عامل مؤثر در غلبه مناطق بر مشکلات رکود اقتصادی‌شان نیست.
 (۲) نیروی کار گردشگری معمولاً از همان منطقه تأمین می‌شود.
 (۳) در مقایسه با سایر تولیدات سنتی، نسبتاً پاک‌تر است.
 (۴) مکمل دیگر صنایع در بخش خدمات است.
- ۳۴- کدام گزینه در مورد برنامه‌ریزی مصداق دارد؟
 (۱) برنامه‌ریزی مجموعه‌ای از عملیات پیچیده برای ارزیابی هدف‌های پیش‌بینی شده است.
 (۲) برنامه‌ریزی یک جریان مستمر است نه یک عمل مقطعی و یا یک سند تدوین شده نهایی.
 (۳) برنامه‌ریزی سندی است که مسیر دستیابی به هدف را تعیین می‌کند.
 (۴) برنامه‌ریزی سند دستیابی به هدف‌های مورد نظر است.
- ۳۵- سه ملاکی که باید در تعریف جهانگرد در نظر گرفته شود، کدامند؟
 (۱) فضایی، زمانی، قصد از سفر
 (۲) میزان تقاضا، وضعیت عرضه، ضریب تکاثری
 (۳) اثرات اقتصادی، اثرات فرهنگی، اثرات زیست محیطی
 (۴) آسایش گردشگر، رضایت مردم بومی، ظرفیت تحمل مقصد
- ۳۶- نخستین گام در برنامه‌ریزی توسعه گردشگری کدام است؟
 (۱) پیش‌بینی روندها
 (۲) تعیین هدف‌های غایی و هدف‌های عینی
 (۳) شناسایی محیط کالبدی، اقتصادی، اجتماعی، سیاسی و فرهنگی
 (۴) تعیین راهبردهای کلی
- ۳۷- از مهم‌ترین مشکلات در میزبانی رویدادهای خاص کدام است؟
 (۱) معمولاً هزینه‌های مترتب بر تدارک برنامه، بیش از درآمدهای آن است.
 (۲) پیدا کردن داوطلبان
 (۳) افزایش مالیات‌ها
 (۴) همه موارد
- ۳۸- توفیق برنامه‌های توسعه در جهانگردی نوین چگونه ارزیابی می‌شود؟
 (۱) کنترل اثرات توسعه و رضایت جامعه بومی
 (۲) تعداد گردشگرانی که جذب می‌شوند و درآمد حاصل از آنان
 (۳) رضایت جامعه بومی که عنصر اصلی توسعه گردشگری بشمار می‌روند
 (۴) کنترل عوامل بیشتر درونی و بیرونی که بیداری توسعه را رقم می‌زنند
- ۳۹- بنا بر طرح ملی توسعه گردشگری، کشور ایران به چند منطقه تقسیم شده است؟
 (۱) یازده
 (۲) هفت
 (۳) پنج
 (۴) سه
- ۴۰- معنی برنامه‌ریزی همپیوند (Integrated)، کدام است؟
 (۱) ساخت هر مرحله از برنامه عملی متکی بر نتایج مرحله پیشین
 (۲) طرح‌های اجرایی مربوط به هر عامل مستقلاً تنظیم و جمع‌بندی شوند.
 (۳) پیش‌بینی تغییرات آتی همه متغیرهای مؤثر بر توسعه و تنظیم برنامه تحقق هدف‌ها
 (۴) در نظر گرفتن تغییرات همه عناصر برنامه‌ریزی و اثرات متقابل آنها در تدوین برنامه
- ۴۱- رویداد گردهمایی / نمایشگاهی که بیشتر برای بازدیدکنندگان داخلی جذاب بوده، مستلزم تخصیص فضای مناسب و پارکینگ است ولی منافع اقتصادی ناچیزی برای جامعه محلی دارد، عبارت است از:
 (۱) اجلاس تجاری
 (۲) نمایشگاه بازرگانی
 (۳) نمایشگاه حرفه‌ای
 (۴) همایش علمی-کاربردی
- ۴۲- شکل زیر منحنی تقاضا و عرضه‌ی یک هتل فرضی را نشان می‌دهد. کدام یک از عوامل زیر موجب انتقال منحنی تقاضا به سمت راست می‌شود؟ (محور عمودی قیمت اطاق و محور افقی تعداد اطاق را نشان می‌دهد)
 (۱) افزایش قیمت هتل
 (۲) افزایش کرایه هواپیما
 (۳) افزایش قیمت سایر هتل‌های منطقه
 (۴) هیچکدام

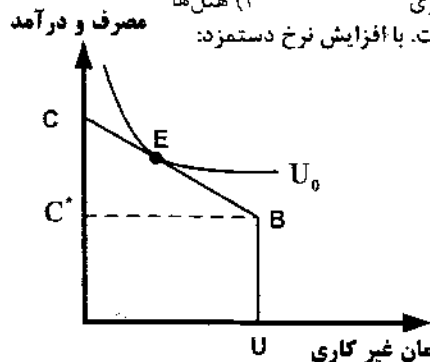




- ۴۳- با توجه به شکل زیر در مقادیر یکسان، کشش قیمتی S_1 از S_2 (منحنی‌های عرضه)
 (۱) بیشتر است.
 (۲) کمتر است.
 (۳) برابر است.
 (۴) در نقاط مختلف در روی دو منحنی با یکدیگر متفاوت است.
- ۴۴- کدام عبارت، در خصوص کشش تقاضای گردشگری صحیح است؟
 (۱) کاملاً باکشش است.
 (۲) کاملاً بی‌کشش است.
 (۳) تا حدودی متغیر بوده و به قیمت آن بستگی دارد.
 (۴) تا حدودی متغیر بوده و به رفاه مسافری و دلایل مسافرت افراد بستگی دارد.
- ۴۵- کدام یک از عبارات زیر در خصوص نرخ متوسط روزانه (ADR) هتل صادق است؟
 (۱) از تقسیم درآمد کل اطاق‌های هتل بر تعداد اطاق‌های اشغال شده بدست می‌آید.
 (۲) از تقسیم درآمد کل هتل بر تعداد اطاق‌های اشغال شده هتل بدست می‌آید.
 (۳) از تقسیم درآمد کل هتل بر تعداد اطاق‌های هتل بدست می‌آید.
 (۴) نرخ تبلیغاتی هتل است.
- ۴۶- در کدامیک از بخش‌های صنعت گردشگری، احتمال ورشکستگی بیشتر است؟
 (۱) آژانس‌های مسافرتی (۲) رستوران‌داری (۳) حمل و نقل (۴) هتل‌داری
- ۴۷- کدام یک از معیارهای ذیل در خصوص ارزیابی کارایی خطوط هوایی استفاده می‌شود؟
 (۱) هزینه سرانه صندلی (۲) درصد صندلی‌های اشغال شده (۳) درآمد کسب شده (۴) موارد ۱ و ۲
- ۴۸- منحنی تقاضای یک فرد از افراد جامعه به صورت $P=20-2Q$ می‌باشد. اگر ۱۰۰ فرد در این جامعه وجود داشته باشد، تابع تقاضای بازار به صورت کدام یک از توابع زیر است؟
 (۱) $P=2-0/2Q$ (۲) $P=500-6Q$ (۳) $Q=1000-50P$ (۴) $P=20000-200Q$
- ۴۹- کدام نهاد در ایران متولی سیاست‌های پولی است؟
 (۱) بانک مرکزی (۲) وزارت اقتصاد (۳) سازمان بورس اوراق بهادار (۴) سازمان مدیریت و برنامه‌ریزی
- ۵۰- اقتصاددانان با استفاده از کدام یک از شاخص‌های زیر، آثار تغییر قیمت را در محاسبه حساب‌های ملی حذف می‌کنند؟
 (۱) شاخص قیمت بازاری (۲) شاخص قیمت ثابت (۳) شاخص قیمت عوامل (۴) شاخص قیمت عمده فروشی
- ۵۱- کدام گزینه لزوماً نتیجه مورد انتظار از اجرای یک برنامه توسعه گردشگری محسوب نمی‌شود؟
 (۱) تحرک اقتصادی مقصد (۲) خلق فرصت‌های شغلی نوین (۳) افزایش تعداد مردم حاضر در یک مقصد (۴) ارتقاء سطح رفاه اقتصادی ساکنین مقصد
- ۵۲- کدام گزینه در آمار گردشگری صحیح است؟
 (۱) معمولاً سفر و گردشگری به جای هم بکار می‌روند.
 (۲) گردشگران از انواع دیگر مسافران تفکیک می‌شوند.
 (۳) فقط کسانی که در هتل اقامت می‌کنند گردشگر محسوب می‌شوند.
 (۴) افرادی که برای خدمات گردشگری، پول پرداخت می‌کنند، شمارش می‌شوند.
- ۵۳- چرا اقتصاددانان معتقدند که درآمدهای حاصل از گردشگری را می‌توان بهتر از سایر درآمدها تلقی کرد؟
 (۱) زیرا سهم آن در GDP جهانی زیاد است.
 (۲) زیرا میل نهایی به مصرف آن کمتر است.
 (۳) زیرا میل وارداتی خدمات آن اندک است.
 (۴) زیرا میل نهایی به مصرف آن بیشتر است.
- ۵۴- در نظریه مصرف کینز، مصرف تابعی است از:
 (۱) درآمد واقعی (۲) درآمد جاری (۳) درآمد کسب شده در کل عمر (۴) درآمد کسب شده در دوران جوانی
- ۵۵- در شکل زیر BL خط بودجه و U_0 و U_1 منحنی‌های بی‌تفاوتی هستند. کدام عبارت صحیح است؟
 (۱) در نقطه A: $MRS_{xy} > \frac{P_x}{P_y}$
 (۲) در نقطه E: $MRS_{xy} > \frac{P_x}{P_y}$
 (۳) در نقطه R: $MRS_{xy} > \frac{P_x}{P_y}$
 (۴) هیچکدام



- ۵۶- کدام یک از عوامل زیر از جمله مهم‌ترین خصوصیات یک هتل است؟
 (۱) درجه هتل (۲) کارکنان هتل (۳) موقعیت هتل (۴) تعداد اطاق‌های هتل
- ۵۷- اعطای حق نمایندگی برای تولید غذاهای آماده (Fast Foods) مبتنی بر کدام یک از پدیده‌های ذیل نمی‌باشد؟
 (۱) بازاریابی انبوه (۲) صرفه‌های مقیاس (۳) یکدست‌سازی تولید (۴) تنوع‌سازی خدمات
- ۵۸- CRS (نظام‌های ذخیره رایانه‌ای) برای اولین بار در کدام یک از بخش‌های صنعت گردشگری استفاده شدند؟
 (۱) آژانس‌های مسافرتی (۲) شرکت‌های هواپیمایی (۳) رستوران‌داری (۴) هتل‌ها
- ۵۹- در شکل زیر خط CBU خط بودجه و U_0 منحنی بی‌تفاوتی فراغت و درآمد است. با افزایش نرخ دستمزد:
 (۱) شیب خط بودجه (CBU) افزایش می‌یابد.
 (۲) شیب خط بودجه (CBU) کاهش می‌یابد.
 (۳) منحنی بی‌تفاوتی به سمت بالا حرکت می‌کند.
 (۴) منحنی بی‌تفاوتی به سمت پایین حرکت می‌کند.
- ۶۰- تفاوت تولید ناخالص ملی به قیمت بازار و به قیمت عوامل عبارت است از:
 (۱) استهلاک (۲) خالص مالیات‌های مستقیم (۳) خالص مالیات‌های غیرمستقیم (۴) استهلاک و خالص مالیات‌های غیرمستقیم



روش‌های کمی در جهانگردی

- ۶۱- تابع با ضابطه $f(x) = \begin{cases} 2\sqrt{x} & x \geq 0 \\ -\sqrt{ax} & x < 0 \end{cases}$ به ازای کدام مقدار a فرد است؟
 (۱) -۴ (۲) ± 4 (۳) ۴ (۴) هیچ مقدار a
- ۶۲- اگر $g(x) = \sqrt{x}$ و $f \circ g(x) = \frac{x}{x+1}$ باشند، $f(\operatorname{tg} x)$ کدام است؟
 (۱) $1 + \operatorname{tg}^2 x$ (۲) $1 + \cot^2 x$ (۳) $\sin^2 x$ (۴) $\cos^2 x$
- ۶۳- تابع g در a پیوسته است و $f(x) = (x-a) \cdot g(x)$ ، حاصل $f'(a)$ کدام است؟
 (۱) صفر (۲) a (۳) $g(a)$ (۴) $g'(a)$
- ۶۴- اگر $A = \begin{bmatrix} 2 & 3 \\ -4 & 5 \end{bmatrix}$ باشد، حاصل ماتریس $A^2 - 7A + 24I$ ، کدام است؟
 (۱) $\begin{bmatrix} 1 & 0 \\ 0 & 1 \end{bmatrix}$ (۲) $\begin{bmatrix} 2 & 0 \\ 0 & 2 \end{bmatrix}$ (۳) $\begin{bmatrix} 2 & 1 \\ 0 & 1 \end{bmatrix}$ (۴) $\begin{bmatrix} 2 & 0 \\ 1 & 2 \end{bmatrix}$
- ۶۵- مجموع عدد رتبه (Rank) و عدد دترمینان ماتریس $A = \begin{bmatrix} 2 & -1 & 4 \\ 3 & -2 & 5 \\ 4 & -2 & 8 \end{bmatrix}$ ، کدام است؟
 (۱) صفر (۲) ۱ (۳) ۲ (۴) ۳
- ۶۶- اگر مشتق $f(x^2)$ برابر $\frac{2}{x^2}$ باشد، آنگاه $f(x)$ با شرط $f(1) = 0$ و $x \neq 0$ ، کدام است؟
 (۱) $\frac{1}{x} - 1$ (۲) $-\frac{1}{x} + 1$ (۳) $\frac{1}{x^2} - 1$ (۴) $-\frac{1}{x^2} + 1$
- ۶۷- منحنی تابع $y = \frac{x-1}{x^2+1}$ محور Oy را تحت چه زاویه‌ای قطع می‌کند؟
 (۱) صفر (۲) $\frac{\pi}{2}$ (۳) $\frac{\pi}{6}$ (۴) $\frac{\pi}{4}$
- ۶۸- اگر $y = \frac{x}{\sqrt{1+x}}$ باشد، حاصل $y'' + 2yy'(1+x)$ بر روی دامنه تابع کدام است؟
 (۱) ۲ (۲) $2x$ (۳) $-2x$ (۴) $\frac{2x}{1+x}$

۶۹- از رابطه $e^{2x^2} - 3x^2 + x^2y + y^2$ مقدار y'_x در نقطه (۱ و ۱) کدام است؟

- (۱) $-\frac{5}{3}$ (۲) $-\frac{5}{4}$ (۳) $\frac{5}{4}$ (۴) $\frac{5}{3}$

۷۰- حاصل $\int_0^1 \frac{x^2}{x+1} dx$ ، کدام است؟

- (۱) $\ln 2 - 1$ (۲) $\ln 2 - \frac{1}{2}$ (۳) $-\ln 2 + 1$ (۴) $-\ln 2 + \frac{1}{2}$

۷۱- استادی نمرات ۲۶، ۲۴، ۲۴، ۱۶، ۱۳، ۱۱، ۹، ۸، ۶ و ۴ را از یک آزمون بدست آورده است. وی برای این نمرات اندازه‌های گرایش به مرکز و پراکنندگی را محاسبه کرد ولی دریافت که یکی از نمرات ۲۴ واقعاً ۱۷ بوده که اشتباهی ثبت شده است. این خطا کدام مشخصه را تغییر خواهد داد؟

- (۱) انحراف معیار (۲) دامنه تغییرات (۳) میانه (۴) مد

۷۲- یک دفتر خدمات گردشگری اعلام کرده است که در سال گذشته به ۶۰۰۰ گردشگر خدمت ارائه کرده است. از بررسی اطلاعات مربوط به یک نمونه ۵۰ تایی از مشتریان این دفتر معلوم شد که ۷ نفر از آنها خارجی هستند. تخمین تعداد کل گردشگران خارجی این دفتر چند نفر است؟

- (۱) ۱۴ (۲) ۵۰ (۳) ۸۴۰ (۴) ۱۴۰۰

۷۳- در صورتی که داشته باشیم $P(A) = 0.3$ و $P(B) = 0.2$ و بدانیم A و B ناسازگار هستند، مقدار $P(\bar{A} \cap \bar{B})$ چقدر است؟

- (۱) ۰,۴۴ (۲) ۰,۵۰ (۳) ۰,۵۶ (۴) ۰,۶۷

۷۴- در میان ۱۲ مسافر یک تورگردان ۶ نفر خارجی هستند. اگر یک نمونه ۴ تایی (بدون جایگذاری) از این مسافران انتخاب کنیم احتمال آنکه یک نفر از آنها خارجی باشد، چقدر است؟

- (۱) ۰,۰۳۰۳ (۲) ۰,۰۷۲۷ (۳) ۰,۲۴۴۴ (۴) ۰,۲۵۰۰

۷۵- اگر داشته باشیم

X	۲	۸	۷	۱۱
Y	۱۵	۹	۷	۱

تخمین شیب خط رگرسیون X روی Y چقدر است؟

- (۱) ۲,۰۵ (۲) -۰,۷۲ (۳) -۱,۴ (۴) -۳,۹

۷۶- بررسی مقادیر یک نمونه تصادفی ۲۰ تایی از دو متغیر X و Y نشان می‌دهد که بین آنها رابطه خطی $Y = a + bx$ برقرار است. اگر بدانیم $\sum xy = 700$ ، $\bar{x} = 10$ ، $\bar{y} = 10$ و $\sum x^2 = 2020$ ، متوسط اندازه y ها در نقطه $x = 5$ چقدر است؟

- (۱) ۲۰,۲۵ (۲) ۱۲,۲۵ (۳) ۱۱ (۴) ۸,۵

۷۷- عبارت «سطح معنی‌دار بودن» با کدام عبارت ارتباط بیشتری دارد؟

- (۱) آزمون دو دامنه معنی‌دار بودن (۲) آزمون معنی‌دار بودن یک دامنه (۳) خطای نوع دوم (۴) احتمال خطای نوع اول

۷۸- یک توزیع نرمال با میانگین ۶۷ و واریانس ۱۴۴ را در نظر بگیرید. اگر به هر اندازه متغیر Y واحد اضافه شود، چند درصد از اعداد جدید کمتر از ۷۴ خواهد بود؟

- (۱) ۵۰ (۲) ۵۲ (۳) ۷۲ (۴) ۸۸

۷۹- متغیر تصادفی X دارای توزیع نرمال با انحراف معیار ۵ است. در صورتی که ۱۰ درصد مشاهدات X بیش از ۳۰ باشد، میانگین X چقدر است؟ (فرض کنید $P(-1,29 < Z < 0) = 0,4$)

- (۱) ۲۱,۸ (۲) ۲۳,۵ (۳) ۳۸,۲ (۴) ۳۹,۸

۸۰- ۶۷ امین صدک یک توزیع نرمال با میانگین ۶ و واریانس ۹ با کدام مقدار X تعریف می‌شود؟ $(P(Z < -0,44) = 0,33)$

- (۱) ۷,۳۲ (۲) ۷,۸۴ (۳) ۸,۲۲ (۴) ۸,۲۴

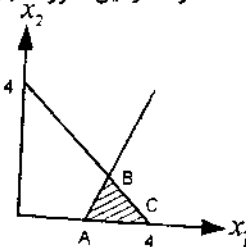
۸۱- فرض کنید یک نوع محصول با سه کیفیت درجه (۱) (X_1) ، درجه (۲) (X_2) و درجه (۳) (X_3) تولید می‌شود. هر واحد محصول درجه ۳ فقط یک واحد وقت کارگر ساده را می‌گیرد، هر واحد محصول درجه ۲، یک واحد وقت کارگر ساده و یک واحد وقت کارگر نیمه ماهر را می‌گیرد و هر واحد محصول درجه ۱، یک واحد وقت کارگر ساده، یک واحد وقت کارگر نیمه ماهر و یک واحد وقت کارگر ماهر را می‌گیرد. اگر در دوره مورد مطالعه ۱۰ واحد وقت کارگر ساده، ۲۰ واحد وقت کارگر نیمه ماهر و ۳۰ واحد وقت کارگر ماهر در اختیار داشته باشیم و تابع سود بصورت $\text{Max } Z = 6X_1 + 3X_2 + 2X_3$ باشد، مقدار مطلوب سود کدام است؟

- (۱) ۴۰ (۲) ۶۰ (۳) ۱۲۰ (۴) ۱۴۰

۸۲- تولید محصولی نیاز به ۵ ساعت نیروی انسانی و ۶ ساعت وقت ماشین‌آلات دارد. اگر حداکثر ۲۰ ساعت نیروی انسانی و ۳۰ ساعت وقت ماشین‌آلات در اختیار باشد. کدام یک از گزینه‌ها برای تشکیل یک محدودیت به گونه‌ای که توجیه کننده وضعیت اعلام شده باشد، صحیح است؟

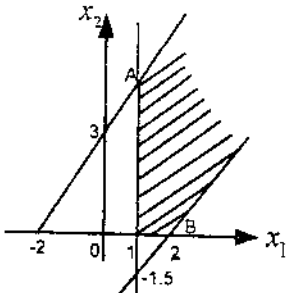
(۱) $5x_1 + 6x_2 \leq 20$ (۲) $5x_1 + 6x_2 \leq 50$ (۳) $6x_1 + 5x_2 \leq 30$ (۴) هیچکدام

۸۳- محدودیت‌های یک مسئله برنامه‌ریزی خطی ترسیم شده است. منطقه‌هاشور زده شده، منطقه موجه است. با توجه به وضعیت تابع هدف، نقطه C به مختصات $(x_1 = 4, x_2 = 0)$ به عنوان جواب بهینه انتخاب شده است. اگر محدودیت $x_1 \geq 4$ اضافه شود. در این صورت جواب صحیح کدام است؟



- (۱) کماکان نقطه C بهینه است.
- (۲) منطقه موجه خط $x_1 = 4$ است.
- (۳) منطقه موجه تغییر نمی‌کند.
- (۴) جواب موجه ندارد.

۸۴- مسئله برنامه‌ریزی خطی با تابع هدف $Max Z = 3x_1 - 2x_2$ و با محدودیت‌های رسم شده در شکل داده شده است. مقدار بهینه Z چقدر است؟



- (۱) -۶
- (۲) ۶
- (۳) ۹
- (۴) بینهایت

۸۵- در تکرار دوم حل یک مسئله برنامه‌ریزی خطی، که b_1 و b_2 نشان دهنده مقادیر سمت راست مدل مربوط هستند، به جواب زیر رسیده‌ایم. رابطه بین مقادیر منابع این مسئله کدام است؟

- (۱) $b_1 = b_2$
- (۲) $b_1 = 2b_2$
- (۳) $2b_1 = b_2$
- (۴) $3b_1 = b_2$

پایه	x_1	x_2	S_1	S_2	جواب
Z	۰	۰	$\frac{1}{2}$	$\frac{7}{2}$	۴۵
x_1	۱	۰	$\frac{1}{4}$	$-\frac{1}{4}$	$\frac{5}{2}$
x_2	۰	۱	$-\frac{1}{8}$	$\frac{5}{8}$	$\frac{15}{4}$

۸۶- مسئله برنامه‌ریزی خطی از نوع می‌نیمم کردن به روش ثانویه حل شده و به جدول زیر رسیده‌ایم. حالت استثنایی مسئله کدام است؟

پایه	y_1	y_2	t_1	t_2	t_3	جواب
Z	۰	۰	-۲	-۲	۰	۱۰
y_2	۰	۱	$-\frac{2}{3}$	$\frac{1}{3}$	۰	$\frac{4}{3}$
y_1	۱	۰	$\frac{1}{3}$	$-\frac{2}{3}$	۰	$\frac{1}{3}$
t_3	۰	۰	$\frac{1}{3}$	$\frac{1}{3}$	۱	$-\frac{8}{3}$

- (۱) می‌نیمم منهای بینهایت
- (۲) چندین جواب مطلوب
- (۳) بدون حالت استثنایی
- (۴) امکان‌ناپذیر است.

۸۷- مسئله برنامه‌ریزی خطی:

$Max Z = x_1 + x_2$
 s.t. $|x_1 - x_2| \geq 0$
 $x_1 \geq 0, x_2 \geq 0$

دارای ثانویه‌ای با کدام حالت استثنایی می‌باشد؟

- (۱) تبهگن
- (۲) جواب چندگانه
- (۳) امکان‌ناپذیر
- (۴) می‌نیمم منهای بینهایت

۸۸- مسئله زیر و جدول بهینه آن را در نظر بگیرید:

پایه	x_1	x_2	S_1	S_2	جواب
Z	۶	۰	۰	۳	۵۴
S_1	۱	۰	۱	۰	۴
x_2	$\frac{3}{2}$	۱	۰	$\frac{1}{2}$	۹

$$\text{Max } Z = 3x_1 + 6x_2$$

$$\text{s.t. } x_1 \leq 4$$

$$3x_1 + 2x_2 \leq 18$$

$$x_1, x_2 \geq 0$$

اگر ضرایب متغیر x_1 در محدودیت‌ها برابر $P_1 = \begin{bmatrix} 1+t \\ 3-2t \end{bmatrix}$ شود، حدود t که جواب فعلی، بهینه بماند کدام است؟

$$t \geq \frac{3}{2} \text{ و } t \leq -1 \quad (۴)$$

$$t \geq -1 \text{ و } t \leq \frac{3}{2} \quad (۳)$$

$$t \geq 1 \quad (۲)$$

$$t \leq 1 \quad (۱)$$

۸۹- برنامه‌ریزی خطی زیر با جدول بهینه مربوط داده شده است. مقدار a در جدول بهینه چقدر است؟

پایه	x_1	x_2	x_3	S_1	S_2	S_3	جواب
Z	۲	a	۰	۰	۳	۰	۹۰
S_1	-۱	۱	۰	۱	-۱	۰	۳۰
x_2	۲	۱	۱	۰	۱	۰	۳۰
S_3	b	-۱	۰	۰	-۲	۱	۰

$$\text{Max } Z = 4x_1 + x_2 + 2x_3$$

$$\text{s.t. } x_1 + 2x_2 + x_3 \leq 60$$

$$2x_1 + x_2 + x_3 \leq 30$$

$$x_1 + x_2 + 2x_3 \leq 60$$

$$x_{1,2,3} \geq 0$$

$$۱ (۴)$$

$$۲ (۳)$$

$$۳ (۲)$$

$$۴ (۱)$$

۹۰- جدول بهینه مسئله حمل و نقل داده شده است. اگر به مقدار عرضه در مبدأ دوم دو واحد اضافه شود، هزینه مطلوب جدید (C^*) کدام است؟

مقصد O	۱	۲	۳	عرضه
مبدأ S				
۱	۵	۹	۶	۱۰
۲	۷	۱۹	۲	۲۰
۳	۱	۱۴	۸	۳۰
تقاضا	۱۴	۱۹	۲۷	۶۰

$$C^* = 189 \quad (۱)$$

$$C^* = 197 \quad (۲)$$

$$C^* = 201 \quad (۳)$$

$$C^* = 203 \quad (۴)$$

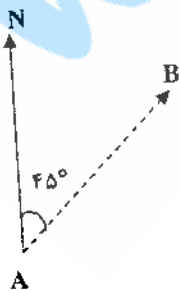
مدیریت بازاریابی

- ۹۱- امروزه کارکنان از مواضع و ارزش‌های فرهنگی خود:
 (۱) پاسداری نمی‌کنند. (۲) عقب‌نشینی نمی‌کنند. (۳) اظهار پشیمانی می‌کنند. (۴) عقب‌نشینی می‌کنند.
- ۹۲- کدام عوامل از ویژگی‌های شغل بوده و انگیزاننده به شمار می‌آیند؟
 (۱) دستمزد خوب، روابط خوب کاری
 (۲) رشد و بهبود در کار، دستمزد خوب
 (۳) شرایط خوب کاری، خط‌مشی‌های مناسب
 (۴) چالشی بودن کار، افزایش مسئولیت در کار
- ۹۳- نخستین واکنش انسان نسبت به محرک‌های تهدیدآمیز و شرم‌آور چیست؟
 (۱) انکار
 (۲) تحریف
 (۳) پذیرش و واکنش
 (۴) پذیرش بدون نشان دادن واکنش
- ۹۴- هر چه رفتاری بیشتر قابل پیش‌بینی و تکرار باشد و بیشتر درباره آن صحبت شود این رفتار مشمول نوعی است.
 (۱) پاداش (۲) تنبیه
 (۳) کنترل (۴) نظارت
- ۹۵- در صورتی که ساختار کار کم باشد و ظرفیت افرادی که می‌خواهند کار را انجام دهند زیاد باشد از کدام سبک باید استفاده کرد؟
 (۱) رابطه و ضابطه کم (۲) رابطه و ضابطه زیاد
 (۳) رابطه زیاد، ضابطه کم (۴) ضابطه زیاد، رابطه کم
- ۹۶- سلاست فکر بر چه چیز دلالت دارد؟
 (۱) طرح‌ها و فکرهای بدست آمده و عدم ارزیابی آنها
 (۲) عدم فعالیت ضمیر ناخودآگاه بر روی مسئله
 (۳) ارزیابی مقدار قابل توجهی از فکرها و طرح‌های گردآوری شده (۴) توان گردآوری فکرها و طرح‌های متنوع و متغذد در مورد مسئله
- ۹۷- انضباط چگونه حاصل می‌شود؟
 (۱) توافق کتبی، گفتاری، کرداری
 (۲) توافق نوشتاری، خط‌مشی‌های نانوخته، شفاهی
 (۳) توافق کتبی، شفاهی، قرارداد روان‌شناختی
 (۴) توافق نوشتاری، خط‌مشی‌های مکتوب، شفاهی
- ۹۸- نقش‌های تصمیم‌گیری مدیر عبارتند از:
 (۱) تولیدی، اجرایی، نوآوری، تلفیقی
 (۲) سودآوری، آشوب‌زدایی، تخصیص منابع، مذاکره
 (۳) رئیس تشریفات، رهبر، رابط، مذاکره
 (۴) گیرنده اطلاعات، نشردهنده اطلاعات، سخنگو

- ۱۱۵- مهارت برای هر سطحی از مدیریت به یک اندازه دارای اهمیت است.
(۱) مفهومی (۲) انسانی (۳) فنی (۴) ادراکی
- ۱۱۶- راهبرد قیمت‌گذاری بیانگر تعیین قیمت بالا در هنگام عدم حساسیت بازار به قیمت می‌باشد.
(۱) رسوخ در بازار (۲) نقطه سر بسر (۳) حداکثر در بازار (۴) اضافه بر قیمت تمام شده
- ۱۱۷- کدام یک بیانگر ارزیابی جذابیت هر یک از بخش‌های بازار و انتخاب یک یا چند بخش از آن می‌باشد؟
(۱) ارزیابی بازار (۲) تعیین بازار مورد هدف (۳) تقسیم‌بندی بازار (۴) موقعیت‌یابی در بازار
- ۱۱۸- در شبکه گسترش بازار / محصول، راهبرد یافتن بازارهای جدید برای محصولات کنونی چه نامیده می‌شود؟
(۱) گسترش و تنوع فعالیت (۲) رسوخ در بازار (۳) توسعه محصول (۴) توسعه بازار
- ۱۱۹- به دلیل کدام ویژگی خدمات، مشتریان نمی‌توانند کیفیت خدمات را ارزیابی کنند؟
(۱) ناملموس بودن (۲) نامشابه بودن (۳) فناپذیری (۴) تفکیک ناپذیری
- ۱۲۰- کدام عبارت نادرست است؟
(۱) بازاریابان باید بفهمند محرک‌ها چگونه در جعبه سیاه مصرف‌کننده تبدیل به پاسخ‌ها می‌شوند.
(۲) ویژگی‌های خریدار تأثیر بر چگونگی واکنش او نسبت به محرک ندارد.
(۳) رفتار خرید مصرف‌کننده اشاره بر رفتار خرید مشتریان دارد.
(۴) فرآیند تصمیم خریدار بر نتایج تأثیرگذار می‌باشد.
- علوم اجتماعی
- ۱۲۱- مراحل تحول زندگی انسان از نظر گوردون چایلد کدام دوران است؟
(۱) پالنولیتیک، تاریخی، جنگل‌نشینی (۲) پالنولیتیک، تاریخی، نئولیتیک
(۳) پالنولیتیک، نئولیتیک، تاریخی (۴) پالنولیتیک، مزولیتیک، نئولیتیک
- ۱۲۲- کدام دانشمند معتقد است که جنسیت برای مطالعه فرهنگ عامه از اهمیت برخوردار است؟
(۱) مودلسکی (۲) داگلاس (۳) تاکنن (۴) آلتوسر
- ۱۲۳- در ارتباط با فرهنگ رسمی و غیررسمی می‌توان گفت:
(۱) فرهنگ رسمی متعلق به مردم و فرهنگ غیررسمی متعلق به دولت و مردم و شامل فرهنگ عامه است.
(۲) فرهنگ رسمی و غیررسمی هر دو متعلق به مردماند و موارد فولکلوریک در هر کدام قابل بحث است.
(۳) فرهنگ رسمی متعلق به دولت و فرهنگ غیررسمی متعلق به مردم است و فولکلور در قالب فرهنگ غیررسمی می‌گنجد.
(۴) فرهنگ رسمی در قالب دولت و فرهنگ غیررسمی در سازمان‌های دولتی کاربرد دارد و فولکلور بیشتر در فرهنگ غیررسمی کاربرد دارد.
- ۱۲۴- در ارتباط با جامعه‌شناسی و روان‌شناسی اجتماعی می‌توان گفت سه تأثیر قابل بررسی است، این سه تأثیر عبارتند از:
(۱) اثر جامعه بر فرد از طریق قانون‌گرایی، اثر فرد بر جامعه از طریق راهنمایی و اثر فرد بر فرد
(۲) اجتماعی شدن از طریق جامعه‌شناسی و روان‌شناسی، اجتماعی شدن از طریق جامعه‌شناسی به کمک روان‌شناسی و جامعه‌پذیری خودخواسته
(۳) جامعه‌پذیری از طریق قوانین و مقررات، جامعه‌پذیری از طریق قوانین و آداب و رسوم و اجتماعی شدن از طریق روان‌شناسی به کمک جامعه‌شناسی
(۴) اثر جامعه بر فرد از طریق اجتماعی شدن، اثر فرد بر جامعه از طریق پدیده‌ای مثل رهبری و کنش و واکنش میان افراد در روابط متقابل آنها مثل رقابت، ستیز، سازگاری و غیره
- ۱۲۵- هنجارها به کدام سه نوع تقسیم می‌شوند؟
(۱) عادات، آداب و رسوم، قوانین و مقررات
(۲) هنجارهای بیرونی، هنجارهای درونی، عادات
(۳) آداب و رسوم، هنجارهای گروهی، هنجارهای فردی
(۴) هنجارهای اجتماعی، هنجارهای شهری، هنجارهای روستایی
- ۱۲۶- سه شاخص بنیادی برای طبقه اجتماعی در جوامع نوین عبارتند از:
(۱) جنسیت، سطح تحصیلات، منزلت اجتماعی (۲) درآمد، سطح تحصیلات، جنسیت
(۳) درآمد، شغل، سطح تحصیلات (۴) شغل، منزلت اجتماعی، سطح سواد
- ۱۲۷- این مهم که انسان‌شناس به هنگام مشاهدات خود باید تعصب نداشته باشد را چه می‌نامند؟
(۱) اخلاقی فرهنگی (۲) التزام فرهنگی (۳) نسبییت فرهنگی (۴) بی‌تفاوتی فرهنگی
- ۱۲۸- فولکلور (فرهنگ عامه) خصیصه‌هایی دارد که آن را از دیگر فرهنگ‌ها متمایز می‌کند. این خصیصه‌ها عبارتند از:
(۱) غیرشخصی بودن، غیرعلمی بودن، کتبی بودن، آینده‌نگر، سنتی
(۲) غیرشخصی بودن، علمی بودن، سنتی بودن، قابل انتقال به دیگران
(۳) غیرشخصی بودن، مربوط به حال و گذشته، کتبی و شفاهی بودن، تا حدودی علمی بودن
(۴) غیرشخصی بودن، شفاهی بودن، مربوط به گذشته، فاقد زیربنای علمی، سنتی بودن
- ۱۲۹- فولکلور هر جامعه‌ای ساختمان است یعنی
(۱) ساخت فولکلور ۲ منطقه با هم تفاوت دارد.
(۲) با محیط خود ارتباط دارد و دارای عناصر گوناگون است.
(۳) عناصر سازنده فولکلور به هم وابسته و زیبا شناساننده هستند.
(۴) در هر برهه از زمان از گذشته تاکنون قسمتی از آن ساخته شده است.
- ۱۳۰- به ارث رسیدن انگشتر عقیق از پدر به پسر بزرگ خانواده مربوط به حوزه مردم‌شناسی است.
(۱) حقوقی (۲) فرهنگی (۳) دینی (۴) خویشاوندی

- ۱۳۱- کدام گزینه معنی واژه «فرهنگ پذیری» را بهتر بیان می‌کند؟
 (۱) عاریت گرفتن فرهنگ
 (۲) فرهنگ‌یابی
 (۳) رویگرداندن از فرهنگ‌های خودی
 (۴) تظاهر به مدل‌های جدید فرهنگی
- ۱۳۲- کدام یک از موارد زیر جزء علل جایجایی کوچ‌نشینان در ایران محسوب می‌شود؟
 (۱) اختلافات قبیله‌ای
 (۲) شرایط اکولوژیکی
 (۳) روابط خویشاوندی
 (۴) عوامل سیاسی
- ۱۳۳- نظریه و مفهوم صنعت فرهنگ توسط کدام یک از مکاتب فکری در ارتباط با تأثیرگذاری آن بر فرهنگ عامه مطرح شد؟
 (۱) فمینیسم
 (۲) مکتب ساختارگرایی
 (۳) مکتب کارکردگرایی
 (۴) مکتب فرانکفورت
- ۱۳۴- کدام دانشمند به پدر نظریه‌های نژادپرستی معروف است؟
 (۱) وودورث
 (۲) مورگان
 (۳) کنت دوگوبینو
 (۴) شاپیرو
- ۱۳۵- نظریه تأخر فرهنگی از کیست؟
 (۱) آگوست کنت
 (۲) اورت راجرز
 (۳) پارتو
 (۴) آگبرن
- ۱۳۶- کدام یک از موارد زیر جزء ویژگی‌های آداب و سنن (فولکلور) است؟
 (۱) اجرای آن در جامعه تداوم داشته و حداقل از یک نسل به ارث رسیده است.
 (۲) دارای تشکیلات منسجمی است که از طرف دولت‌ها حمایت می‌شود.
 (۳) رواج و اجرای آن در جامعه به یک گروه خاص تعلق دارد.
 (۴) تحت تأثیر فن‌آوری و تغییر و تحولات قرار نمی‌گیرد.
- ۱۳۷- کدام یک از مشاهدات زیر برای هر کار میدانی اهمیت دارد؟
 (۱) ساده
 (۲) مشارکتی
 (۳) مستقیم
 (۴) غیرمستقیم
- ۱۳۸- مکتب کارکردگرایی در مطالعات فرهنگی توسط کدام یک از دانشمندان بنیانگذاری شد؟
 (۱) ابن‌خلدون
 (۲) تایلر
 (۳) مالینفسکی
 (۴) مورگان
- ۱۳۹- از دیدگاه «فنجی» محقق ایرانی، کدام یک از موارد زیر دارای بُرد اطلاعاتی بیشتری در ارتباطات سنتی جامعه ایرانی است؟
 (۱) بازار
 (۲) قهوه‌خانه
 (۳) میدان
 (۴) منبر
- ۱۴۰- اجرای مراسم آیین کلیسای تادنوس (طاطاوس) در چه ماهی است و چه مدت طول می‌کشد؟
 (۱) تیر، ۴ روز
 (۲) تیر، ۳ روز
 (۳) مرداد، ۳ روز
 (۴) مرداد، ۴ روز
- ۱۴۱- کدام یک از موارد زیر جزء زمینه‌های تأثیرگذار بر سازوکارهای افکار عمومی است؟
 (۱) تقویت عقیده موجود
 (۲) اصلاحات در عقیده موجود
 (۳) حمایت نکردن از عقیده‌های موجود
 (۴) برقراری ارتباط بین عقاید مختلف
- ۱۴۲- بازارهای هفتگی و روز معمولاً بیشتر در مجاورت چه مکان‌هایی شکل می‌گیرند؟
 (۱) مراکز شهرهای بزرگ
 (۲) در مجاورت کاروانسراها
 (۳) در مسیر شاهراه‌های ارتباطی
 (۴) در اطراف مراکز زیارتگاهی
- ۱۴۳- «امیک» در افراطی‌ترین موضع خود را با برابر می‌داند.
 (۱) فرهنگ - علوم قومی
 (۲) مردم‌نگاری نوین - فرهنگ
 (۳) علم قومی - انسان‌شناسی
 (۴) انسان‌شناسی - مردم‌نگاری نوین
- ۱۴۴- به نظر «داگلاس» خروج از موقعیت با مفهوم پیوند می‌خورد.
 (۱) خصوصی - سرمایه‌داری
 (۲) خاص - تدبیرگرایی
 (۳) عمومی - معنایی
 (۴) عادی - دگرگونی
- ۱۴۵- هدف‌های مهم اجتماعی شدن عبارتند از:
 (۱) کسب ارزش‌ها و باورها، یادگیری اجتماعی، جامعه‌پذیری
 (۲) برقراری ارتباط مؤثر با دیگران، کسب مهارت‌ها، فرهنگ‌پذیری
 (۳) کسب مهارت در جامعه، ارتباط مؤثر با دیگران، درونی کردن ارزش‌ها
 (۴) برآوردن نیازهای جسمانی، درونی کردن ارزش‌های بنیادین جامعه
 در هر جامعه پنج نهاد بنیادی وجود دارد که عبارتند از:
- ۱۴۶- (۱) نهاد آموزش و پرورش، نهاد دفاع، نهاد مذهب، نهاد ورزش
 (۲) نهاد خانواده، نهاد آموزش، نهاد مذهبی، نهاد اقتصادی، نهاد حکومتی
 (۳) نهاد مذهب، نهاد اقتصاد، نهاد آموزش و پرورش، نهاد بهداشت، نهاد حاکمیت
 (۴) نهاد حکومت، نهاد آموزش، نهاد تربیتی، نهاد اقتصاد، نهاد دانشگاه
- ۱۴۷- مراسم آیین قالی‌شویان مشهد اردهال در چه زمانی برگزار می‌شود؟
 (۱) اولین جمعه مهرماه هر سال
 (۲) دومین جمعه مهرماه هر سال
 (۳) سومین جمعه مهرماه هر سال
 (۴) آخرین جمعه شهریورماه هر سال
- ۱۴۸- اجتماعاتی که یک انسان‌شناس بررسی می‌کند، شامل است.
 (۱) محیط‌های طبیعی دگرگون
 (۲) مدل‌های اجتماعی دگرگون
 (۳) خرده فرهنگ‌های متعدد
 (۴) نظام‌های خویشاوندی متعدد
- ۱۴۹- کدام مورد در امتداد منطقی انسان‌گرایی رنسانس به حساب می‌آید؟
 (۱) آزادی تقریرگرایی
 (۲) عصر روشنگری
 (۳) پیشرفت روح انسان
 (۴) زیبایی‌شناختی بیگانه‌گرا
- ۱۵۰- کدام یک از موارد زیر از نظر «وارانیاک» جزء خصوصیات فولکلور است؟
 (۱) دارای هیچگونه روش علمی و استدلال منطقی نیست و در جامعه رسمی جایی ندارد.
 (۲) با تغییرات و تحولات اجتماعی آن نیز تغییر می‌یابد.
 (۳) دارای روش علمی سنتی و قیاسی است.
 (۴) در هر جامعه‌ای فولکلور یافت می‌شود.

- ۱۵۱- کدام گزینه معرف «نمایه رنجش دوکسی **Doxey Irritation Index** در رابطه با نحوه تعامل جامعه میزبان و میهمان می‌باشد؟
 (۱) استقبال، بی‌تفاوتی، ناخرسندی، مخالفت
 (۲) بی‌تفاوتی، ناخرسندی، مخالفت، تهاجم
 (۳) رضایت، استقبال، مهمان‌نوازی، نگرانی
 (۴) نگرانی، اطمینان، رضایت، استقبال
- ۱۵۲- کدام یک از گزینه‌های زیر در مورد شرکت در اوقات فراغت صحیح است؟
 (۱) نحوه گذران اوقات فراغت خارج از اختیار و انتخاب فرد است.
 (۲) عوامل قدرت خرید و توانایی فردی اوقات فراغت فرد را محدود می‌سازد.
 (۳) محدودیت‌های ساختاری برگزینش فرد تأثیر می‌گذارد و فرد در گزینش خودآزادی نسبی دارد.
 (۴) فرد در گزینش نحوه گذران اوقات فراغت خود آزاد است و انتخاب وی فارغ از اجبار می‌باشد.
- ۱۵۳- ویژگی‌های «توریسم انبوه» عبارت است از:
 (۱) تجاری، با اثرات زیاد، در پی تجارب جدید، با انگیزه کسب تجربه
 (۲) با انگیزه کسب تجربه، با اثرات کم، با علاقه کم به تعامل با جامعه میزبان و غیرسازماندهی شده
 (۳) با اثرات زیاد، سازماندهی شده، در پی تجارب ناآشنا و با علاقه کم به تعامل با جامعه میزبان
 (۴) با انگیزه لذت، سازماندهی شده، در پی تجارب آشنا و با علاقه کم به تعامل با جامعه میزبان
- ۱۵۴- کدام گزینه معرف میراث طبیعی و فرهنگی آمریکای جنوبی است؟
 (۱) رشته کوه‌های سیرنوادا و یادمان‌های اقوام مایا و آزتک
 (۲) رشته کوه‌های سیرنوادا و یادمان‌های قوم آزتک
 (۳) رشته کوه‌های آند و یادمان‌های قوم مایا
 (۴) رشته کوه‌های آند و یادمان‌های قوم اینکا
- ۱۵۵- نقشه‌های توریستی در طبقه‌بندی نقشه‌ها در کدام گروه قرار می‌گیرند؟
 (۱) نقشه‌های ایزوپلت (۲) نقشه‌های توپوگرافی (۳) نقشه‌های تماتیک یا ویژه (۴) نقشه‌های کاداستر
- ۱۵۶- کدامیک از روستاهای زیر به لحاظ معماری صخره‌ای آن مورد توجه گردشگران است؟
 (۱) روستای ایبانه (۲) روستای اورامانات تخت (۳) روستای ماسوله (۴) روستای میمند
- ۱۵۷- کدام گزینه بیانگر موقعیت ریاضی کشور ایران است؟
 (۱) $25^{\circ} - 40^{\circ}N$ (۲) $25^{\circ} - 40^{\circ}E$ (۳) $20^{\circ} - 45^{\circ}E$ (۴) $20^{\circ} - 45^{\circ}N$
 (۱) $44^{\circ} - 64^{\circ}E$ (۲) $44^{\circ} - 64^{\circ}N$ (۳) $50^{\circ} - 65^{\circ}N$ (۴) $50^{\circ} - 65^{\circ}E$
- ۱۵۸- فاصله نقطه A و B بر روی نقشه‌ای $10^{\circ}C^{III}$ است. چنانچه فاصله واقعی این دو نقطه بر روی زمین ۲ کیلومتر باشد، مقیاس نقشه، کدام است؟
 (۱) $\frac{1}{20/000}$ (۲) $\frac{1}{50/000}$ (۳) $\frac{1}{200/000}$ (۴) $\frac{1}{500/000}$
- ۱۵۹- بزرگترین دریاچه‌های آب شیرین ایران کدامند؟
 (۱) زریوار و گهر (۲) پریشان و زریوار (۳) نئور و پریشان (۴) بختگان و طشک
- ۱۶۰- سه عنصر مهم آب و هوایی تأثیرگذار بر اقلیم آسایش (راحتی)، عبارتند از:
 (۱) دما، تبخیر و باد (۲) دما، رطوبت و باد (۳) دما، فشار هوا و ساعات آفتابی (۴) ساعات آفتابی، تبخیر و رطوبت
- ۱۶۱- کدام یک از اشکال گردشگری زیر، «گردشگری کشاورزی» محسوب می‌شود؟
 (۱) بازدید از روستای ماسوله و گفتگو با مردم بومی
 (۲) بازدید از مراسم گلابگیری قمصر کاشان و مشارکت در چیدن گل‌ها
 (۳) بازدید از روستای ایبانه و شرکت در مراسم عزاداری روستاییان در ایام محرم
 (۴) هر سه گزینه
- ۱۶۲- بیشترین درصد گونه‌های گیاهی ایران متعلق به کدام ناحیه فیتوژئوگرافیکی است؟
 (۱) ناحیه سودانی - دکانی (۲) ناحیه مدیترانه‌ای (۳) ناحیه صحرا - سندی (۴) ناحیه ایرانی - تورانی
- ۱۶۳- اشکال و آثار متنوع یخچالی را در چه مناطقی از ایران می‌توان مشاهده کرد؟
 (۱) البرز شرقی و زاگرس (۲) زاگرس و البرز غربی (۳) ارتفاعات مرکزی و شرقی ایران (۴) تخت سلیمان، علم‌کوه و زردکوه
- ۱۶۴- یک گروه اکوتوریست پس از طی 5 km در زوایه آزیموت 45° از نقطه A به نقطه B می‌رسند. برای برگشت مجدد به نقطه A باید در امتداد کدام زوایه آزیموتی حرکت نمایند؟
 (۱) 45° (۲) 135° (۳) 225° (۴) 315°
- ۱۶۵- مهم‌ترین دلیل برای مدور (دایره‌ای شکل) ساخته شدن بغداد چیست؟
 (۱) بغداد را مرکز عالم بدانند.
 (۲) دفاع در برابر دشمنان
 (۳) انگوبرداری از شهر مدور فیروزآباد
 (۴) انگوبرداری از شهر مدور سینجرلی
- ۱۶۶- کدام یک از گزینه‌های زیر در مورد «الگوی توسعه جزیره‌ای» مقاصد گردشگری صادق نیست؟
 (۱) در مراحل اولیه توسعه گردشگری کشور اتفاق می‌افتد.
 (۲) ماهیت منابع و جاذبه اهمیت زیادی در شکل‌گیری آن دارند.
 (۳) به علت محدودیت سرمایه‌گذاری و فقر زیر ساخت‌ها بروز می‌کند. (۴) در تعامل بسیار محدودی با اجتماع و اقتصاد بومی است.



- ۱۶۷- جاده ابریشم در کدام دوره رونق بیش از پیش گرفت؟
 (۱) اشکانی (۲) ایلخانی (۳) تیموری (۴) صفوی
- ۱۶۸- از مهم‌ترین بناهای دوره عیلام، عبارتند از:
 (۱) چغازنبیل و هفت تپه (۲) چغازنبیل و تخت سلیمان (۳) یانیک تپه و تپه زاغه (۴) هفت تپه و حسنلو
- ۱۶۹- تالار هدیش در کجا و مربوط به کدام پادشاه است؟
 (۱) پاسارگاد، کوروش (۲) تخت جمشید، داریوش (۳) تخت جمشید، خشایارشا (۴) شوش، داریوش
- ۱۷۰- فیروزآباد فارس یا استخر مربوط به کدام پادشاه و سلسله ایرانی است؟
 (۱) اردشیر اول، ساسانیان (۲) اردشیر دوم، ساسانیان (۳) مهرداد اول، اشکانیان (۴) خسرو پرویز، ساسانیان
- ۱۷۱- کدام یک از گزینه‌های ذیل بیانگر آثار و بقایای دوره اشکانی است؟
 (۱) قلعه ضحاک، آپادانای شوش (۲) قلعه ضحاک، کوه خواجه سیستان (۳) کوه خواجه سیستان، طاق بستان (۴) دهانه غلامان سیستان، تپه حصار دامغان
- ۱۷۲- در کدام دوره برای اولین بار در بخش‌هایی از ایران وارد دوره خط و کتابت می‌شویم؟
 (۱) ماد، هزاره اول ق.م (۲) عیلام، هزاره اول ق.م (۳) عیلام، هزاره سوم ق.م (۴) هخامنشی، اواسط هزاره اول ق.م
- ۱۷۳- از کدام یک از ادوار زندگی بشر چرخ (در سفالگری و حمل و نقل) بکار گرفته شد؟
 (۱) عصر مفرغ (شهرنشینی) (۲) عصر آهن (امپراطوری‌ها) (۳) نوسنگی (تولید غذا) (۴) کالکولتیک (عصر مس و سنگ)
- ۱۷۴- کدام یک از محورهای توریستی، معرف بهتری برای میراث‌های تاریخی و فرهنگی دوره اسلامی به شمار می‌آیند؟
 (۱) محور مشهد و نیشابور (۲) محور اصفهان، یزد و کرمان (۳) محور اصفهان، قم و شهرری (۴) محور قم، اصفهان و شیراز
- ۱۷۵- پیدایش جامعه روستایی در کدام یک از دوره‌های زیر اتفاق افتاده است؟
 (۱) پارینه‌سنگی (۲) مفرغ (۳) مس - سنگی (۴) نوسنگی
- ۱۷۶- پیدایش هنر به کدام یک از دوره‌های زیر نسبت داده می‌شود؟
 (۱) پالئولتیک (۲) کالکولتیک (۳) مزولتیک (۴) نئولتیک
- ۱۷۷- کتیبه «کال چنگال» به کدام یک از زبان‌ها نوشته شده است؟
 (۱) لوستایی (۲) ایلامی (۳) پارسی باستان (۴) پهلوی اشکانی
- ۱۷۸- نقاشی‌های غار لاسکو به کدام یک از فرهنگ‌های زیر مربوط می‌شوند؟
 (۱) برادوستی (۲) زارزین (۳) گراوتین (۴) مگدالنین
- ۱۷۹- سیستم گردشگری از سه عامل پویا، ایستا و تبعی یا پیامدی تشکیل شده است. این تعریف متعلق به چه کسی است؟
 (۱) جعفری (۲) گان (۳) لایپر (۴) مانیسون و وال
- ۱۸۰- گردشگران درون حوزه‌های Domestic به گردشگران اطلاق می‌شود.
 (۱) ملی National (۲) برون مرزی Outbound و ملی National (۳) درون مرزی Inbound و داخلی Internal (۴) مقیم یک کشور که در داخل همان کشور به گردشگری می‌پردازند.

دوره‌های کارشناسی ارشد ناپیوسته داخل

شماره داوطلب

نام خانوادگی

سال ۱۳۸۵

مدیریت جهانگردی

(کد ۱۱۲۵)

شماره داوطلب
نام خانوادگی

۱	۵۱	۱۰۱	۱۵۱	۲۰۱	۲۵۱
۲	۵۲	۱۰۲	۱۵۲	۲۰۲	۲۵۲
۳	۵۳	۱۰۳	۱۵۳	۲۰۳	۲۵۳
۴	۵۴	۱۰۴	۱۵۴	۲۰۴	۲۵۴
۵	۵۵	۱۰۵	۱۵۵	۲۰۵	۲۵۵
۶	۵۶	۱۰۶	۱۵۶	۲۰۶	۲۵۶
۷	۵۷	۱۰۷	۱۵۷	۲۰۷	۲۵۷
۸	۵۸	۱۰۸	۱۵۸	۲۰۸	۲۵۸
۹	۵۹	۱۰۹	۱۵۹	۲۰۹	۲۵۹
۱۰	۶۰	۱۱۰	۱۶۰	۲۱۰	۲۶۰
۱۱	۶۱	۱۱۱	۱۶۱	۲۱۱	۲۶۱
۱۲	۶۲	۱۱۲	۱۶۲	۲۱۲	۲۶۲
۱۳	۶۳	۱۱۳	۱۶۳	۲۱۳	۲۶۳
۱۴	۶۴	۱۱۴	۱۶۴	۲۱۴	۲۶۴
۱۵	۶۵	۱۱۵	۱۶۵	۲۱۵	۲۶۵
۱۶	۶۶	۱۱۶	۱۶۶	۲۱۶	۲۶۶
۱۷	۶۷	۱۱۷	۱۶۷	۲۱۷	۲۶۷
۱۸	۶۸	۱۱۸	۱۶۸	۲۱۸	۲۶۸
۱۹	۶۹	۱۱۹	۱۶۹	۲۱۹	۲۶۹
۲۰	۷۰	۱۲۰	۱۷۰	۲۲۰	۲۷۰
۲۱	۷۱	۱۲۱	۱۷۱	۲۲۱	۲۷۱
۲۲	۷۲	۱۲۲	۱۷۲	۲۲۲	۲۷۲
۲۳	۷۳	۱۲۳	۱۷۳	۲۲۳	۲۷۳
۲۴	۷۴	۱۲۴	۱۷۴	۲۲۴	۲۷۴
۲۵	۷۵	۱۲۵	۱۷۵	۲۲۵	۲۷۵
۲۶	۷۶	۱۲۶	۱۷۶	۲۲۶	۲۷۶
۲۷	۷۷	۱۲۷	۱۷۷	۲۲۷	۲۷۷
۲۸	۷۸	۱۲۸	۱۷۸	۲۲۸	۲۷۸
۲۹	۷۹	۱۲۹	۱۷۹	۲۲۹	۲۷۹
۳۰	۸۰	۱۳۰	۱۸۰	۲۳۰	۲۸۰
۳۱	۸۱	۱۳۱	۱۸۱	۲۳۱	۲۸۱
۳۲	۸۲	۱۳۲	۱۸۲	۲۳۲	۲۸۲
۳۳	۸۳	۱۳۳	۱۸۳	۲۳۳	۲۸۳
۳۴	۸۴	۱۳۴	۱۸۴	۲۳۴	۲۸۴
۳۵	۸۵	۱۳۵	۱۸۵	۲۳۵	۲۸۵
۳۶	۸۶	۱۳۶	۱۸۶	۲۳۶	۲۸۶
۳۷	۸۷	۱۳۷	۱۸۷	۲۳۷	۲۸۷
۳۸	۸۸	۱۳۸	۱۸۸	۲۳۸	۲۸۸
۳۹	۸۹	۱۳۹	۱۸۹	۲۳۹	۲۸۹
۴۰	۹۰	۱۴۰	۱۹۰	۲۴۰	۲۹۰
۴۱	۹۱	۱۴۱	۱۹۱	۲۴۱	۲۹۱
۴۲	۹۲	۱۴۲	۱۹۲	۲۴۲	۲۹۲
۴۳	۹۳	۱۴۳	۱۹۳	۲۴۳	۲۹۳
۴۴	۹۴	۱۴۴	۱۹۴	۲۴۴	۲۹۴
۴۵	۹۵	۱۴۵	۱۹۵	۲۴۵	۲۹۵
۴۶	۹۶	۱۴۶	۱۹۶	۲۴۶	۲۹۶
۴۷	۹۷	۱۴۷	۱۹۷	۲۴۷	۲۹۷
۴۸	۹۸	۱۴۸	۱۹۸	۲۴۸	۲۹۸
۴۹	۹۹	۱۴۹	۱۹۹	۲۴۹	۲۹۹
۵۰	۱۰۰	۱۵۰	۲۰۰	۲۵۰	۳۰۰